



**Direction de la jeunesse,
de l'éducation populaire et de la vie associative**

**Mission d'animation
du Fonds d'expérimentations pour la jeunesse**



Décision Publique

4 bis Allée du Bâtiment
Immeuble Le Corail
35 000 RENNES
Tel : 02 99 87 01 34
www.decisionpublique.fr

NOTE D'ETAPE SUR L'EVALUATION AU 31 DECEMBRE 2010

REDIGEE PAR DECISION PUBLIQUE

DOSSIER : AP1_n° 30

Intitulé du projet : « L'Exploratoire »

Porteur du projet : MEIF de Rennes, Faculté des métiers Fougères –Ker Lann- Saint Malo

Evaluateur du projet : Décision Publique

Région(s) d'expérimentation : Bassin rennais

Date de démarrage effectif de l'expérimentation : Janvier 2010

1. Problématique, objectifs et méthode de l'évaluation

L'évaluation consiste en plusieurs points : d'un point de vue global, elle cherche à déterminer dans quelle mesure le projet évalué est ou n'est pas transposable à un autre territoire. Au vu du programme et de l'axe dans lesquels s'est inscrit le porteur de projet, il s'agit pour l'évaluateur par son enquête de déceler les points qui permettent ou empêchent la coordination des acteurs sur le territoire. L'évaluation du projet, au-delà des questions classiques d'impacts, s'attarde ici sur une problématique bien particulière : l'évaluateur analyse à partir des données récoltées lors de cette évaluation dite « in itinere » en quoi le projet « L'Exploratoire » permet de renforcer l'intégration des acteurs locaux de l'insertion, l'orientation et de la formation professionnelle sur le bassin d'emploi rennais.

Le projet L'Exploratoire consiste en deux parties tout autant liées que distinctes : le premier élément du projet est l'aménagement d'un local (dont la position géographique à l'échelle de la commune est stratégique) en un espace de découverte des métiers ouvert à tous et appuyé sur les nouvelles technologies en suivant une « thématique métier » annuelle. Le second point consiste en l'itinérance du contenu de cet espace de découverte (par des moyens évoqués mais non encore déterminés) sur les trois pays du bassin d'emploi (pays des Vallons de Vilaine, pays de Rennes et pays de Brocéliande). L'évaluation concerne à ce jour la phase de conception du projet, et notamment, à date, la phase de définition des priorités et d'élaboration des modalités de déroulement du projet sachant que l'espace dédié à la découverte des métiers ouvrira selon les prévisions du porteur du projet à l'automne 2010 (expliquant ainsi la concentration sur la phase de conception).

Les questions évaluatives, validées par le comité de suivi de l'évaluation, ont donc été axées autour de plusieurs thématiques pouvant rendre compte de l'intégration des acteurs : il a été choisi de se pencher sur les modalités d'élaboration du projet par le prisme des modalités d'association des acteurs, d'information, de communication au sein et autour du projet ou encore entre les acteurs, de l'adhésion de ceux-ci et des évolutions de leur implication dans le projet.

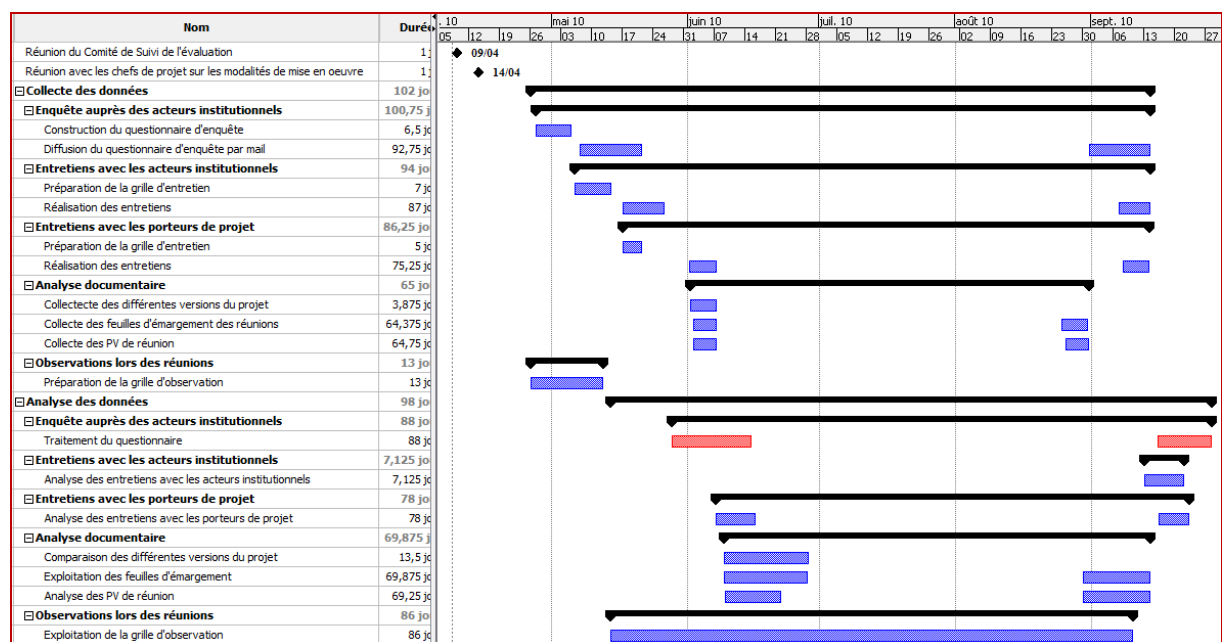
Les acteurs concernés par « L'Exploratoire » sont nombreux : une soixantaine d'acteurs institutionnels le sont à cette échelle sur la thématique de la découverte des métiers. Les méthodes envisagées pour cette évaluation formative ont donc tenu compte des réalités « de terrain » : compte tenu des moyens physiques et matériels, une méthode optimale a été développée par l'évaluateur et validée par le comité de suivi de l'évaluation. Cette méthode a notamment allié les deux grands pans méthodologiques dits quantitatif et qualitatif pour une combinaison complémentaire des deux types de données :

-D'un point de vue quantitatif, les acteurs institutionnels ainsi que les porteurs de projet se sont vu distribuer un questionnaire anonyme et dont les questions étaient « fermées » (le but étant d'avoir les moyens de démarquer clairement les positions des acteurs vis-à-vis de leur intégration). Cette enquête, ne portant pas sur les impacts du projet mais bien sur les modalités de coordination des acteurs du territoire autour de ce projet, a été adressée à l'ensemble des acteurs dont seulement un tiers a répondu de manière exhaustive.

-D'un point de vue qualitatif, plusieurs outils ont été exploités : l'évaluateur s'est employé à l'analyse documentaire (analyse exhaustive de l'ensemble des documents mis à sa

disposition). De plus, des acteurs précités, treize acteurs clé ont été sélectionnés par le porteur de projet et l'évaluateur et ont ainsi été sollicités pour un entretien : 9 des acteurs institutionnels ainsi que les porteurs de projet ont ainsi participé à ces entretiens individuels.

(cf. chapitre sur l'avancement et les premiers résultats)



On distingue sur l'élément de planification présent ci-dessus, la décomposition du travail d'évaluation en 2 temps pour la phase de construction de l'Exploratoire :

- Une première phase réalisée lors du premier semestre 2010 autour de la définition des finalités de l'expérimentation
- Une seconde phase réalisée sur le second semestre 2010, centrée sur la définition des contenus et de la gouvernance en construction autour de l'expérimentation.

2. Etat d'avancement et premiers résultats

Une enquête auprès de 62 acteurs par questionnaire (21 réponses seulement ont été complétées), 12 entretiens menés auprès des acteurs institutionnels clé et des porteurs de projet, une analyse documentaire : les instruments décrits plus haut ont été mis en œuvre et les données traitées et compilées pour être réutilisées pour le rapport d'évaluation de la phase de construction.

Les éléments recueillis ont donné lieu à la rédaction d'une note d'étape dont les orientations ont été présentées et débattues lors d'un comité de suivi de l'évaluation le 22 octobre 2010.

Les premiers résultats sont les suivants :

Le travail réalisé sur la première phase de l'évaluation, à savoir la définition des finalités et objectifs de l'Exploratoire, nous a conduit à faire les constats suivants :

- Le sentiment, pour les acteurs, d'être associé plus aux réflexions qu'aux décisions proprement dites.
- Une sollicitation cohérente des acteurs tout au long de cette étape de construction du projet.
- Une capacité reconnue aux porteurs de projet, d'écouter les avis et remarques des acteurs et de les incorporer au projet.
- Un niveau d'information et des modalités de diffusion, adaptés aux attentes des acteurs, mais cependant en léger retrait dans ses capacités à produire de l'action au niveau des acteurs.
- Une dynamique intégrative opérant également de part l'envergure du projet sur le territoire et l'implantation stratégique de l'espace de découverte des métiers en plein cœur de Rennes.
- Un renforcement de l'adhésion au projet dès lors que les éléments d'articulation avec les pratiques de chacun peuvent être appréhendés.
- Un respect des engagements initiaux de la grande majorité des acteurs impliqués.

A ce stade des réflexions, nous avons formulé 2 recommandations liées entre elles autour du couple « gouvernance et processus décisionnels » :

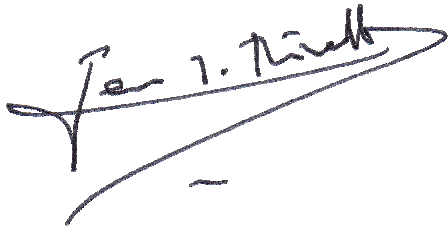
- Un travail de formalisation des processus décisionnels doit être mis en place : comment permettre aux acteurs impliqués de préparer les réunions en amont afin, non pas de produire une circulation d'information allant principalement des porteurs de projet aux acteurs, mais bien des échanges transversaux ? Comment les décisions sont-elles prises (en dehors des réunions du Comité Stratégiques) ? Par qui ?
- L'un des points forts du projet reste son inscription dans la durée. Des cycles annuels de définition et de mise en œuvre de thématiques vont avoir lieu. Il serait opportun de définir des règles de gouvernance claires permettant à chaque acteur d'appréhender pleinement sa place au sein de l'Exploratoire. En somme, il convient de passer, au sein même du « Projet l'Exploratoire » conduit sur 3 ans, à un mode de fonctionnement inscrit sur le mode du « programme » posant les bases d'une coordination pérenne entre les acteurs impliqués.

CERTIFICAT :

Je soussigné, Jean-Michel Rivalland, responsable de la structure évaluatrice du projet AP1_n° 30, certifie exact l'ensemble des informations figurant sur le présent document.

Date : 25/01/2011

Signature :

A handwritten signature in black ink, appearing to read "Jean-M. Rivalland", written over a horizontal line. The signature is slanted upwards to the right.