



Liberté • Égalité • Fraternité

RÉPUBLIQUE FRANÇAISE

MINISTÈRE DES SPORTS,
DE LA JEUNESSE,
DE L'ÉDUCATION
POPULAIRE ET DE
LA VIE ASSOCIATIVE

FEJ

FONDS
D'EXPÉRIMENTATION
POUR LA
JEUNESSE



AP1_n°68

PROJET PEC étudiant,

pour Portefeuille d'Expériences et de Compétences étudiant



Jean-Pierre FAUDE, PORTEUR DU PROJET PEC

NOTE DE RESTITUTION FINALE

DU PORTEUR DE PROJET

Ministère des Sports, de la Jeunesse, de l'Éducation Populaire et de la Vie Associative

Direction de la Jeunesse, de l'Éducation Populaire et de la Vie Associative

Mission d'Animation du Fonds d'Expérimentation pour la Jeunesse

95, avenue de France – 75650 Paris cedex 13

<http://www.experimentation.jeunes.gouv.fr>



INTRODUCTION

Ce projet a été financé par le Fonds d'Expérimentation pour la Jeunesse dans le cadre de l'appel à projets n°1 lancé en 2009 par le Ministère chargé de la jeunesse.

Le Fonds d'Expérimentation pour la Jeunesse est destiné à favoriser la réussite scolaire des élèves et améliorer l'insertion sociale et professionnelle des jeunes de moins de vingt-cinq ans. Il a pour ambition de tester de nouvelles politiques de jeunesse grâce à la méthodologie de l'expérimentation sociale. A cette fin, il impulse et soutient des initiatives innovantes, sur différents territoires et selon des modalités variables et rigoureusement évaluées. Les conclusions des évaluations externes guideront les réflexions nationales et locales sur de possibles généralisations ou extensions de dispositifs à d'autres territoires.

Le contenu de cette note n'engage que ses auteurs, et ne saurait en aucun cas engager le Ministère.

Ministère des Sports, de la Jeunesse, de l'Éducation Populaire et de la Vie Associative
Direction de la Jeunesse, de l'Éducation Populaire et de la Vie Associative
Mission d'Animation du Fonds d'Expérimentation pour la Jeunesse
95, avenue de France – 75650 Paris cedex 13

Pour plus d'informations sur l'évaluation du projet, vous pouvez consulter le rapport d'évaluation remis au Fonds d'Expérimentation pour la Jeunesse par l'évaluateur du projet sur le site <http://www.experimentation.jeunes.gouv.fr>

FICHE SYNTHÉTIQUE DU PROJET

Cette fiche doit tenir en **une seule page** et être remplie en utilisant le cadre suivant.

THÉMATIQUE : AXE 2 : AMELIORER LA TRANSITION ENTRE FORMATION ET EMPLOI ; Actions innovantes pour améliorer l'insertion professionnelle à l'université Numéro du projet : AP1_n°68
LE DISPOSITIF EXPERIMENTÉ
Titre : PEC étudiant, <i>pour Portefeuille d'Expériences et de Compétences étudiant</i>
Objectifs initiaux : mettre en place dans chaque site (13 Universités) - un outil PEC en ligne. Générique, il permet des utilisations flexibles, évolutives (« contextualisées ») accessible aux utilisateurs (étudiants et accompagnateurs) - un dispositif méthodologique d'accompagnement : une équipe d'accompagnateurs (des enseignants-chercheurs et des personnels SCUIO/BAIP) formés à l'outil PEC en ligne, à la posture d'accompagnement PEC, et à la déontologie liée à une telle démarche.
Public(s) cible(s) : Au plan strict de l'Expérimentation, choix d'un public bénéficiaire : les étudiants LICENCE, toutes disciplines incluses. Par effet de déploiement, les étudiants de MASTER et les Doctorants ont été progressivement impliqués. En chiffres, et par année : 22072 étudiants de LICENCE ; accompagnateurs formés : 690 E-C ; 211 SCUIO/BAIP/Interv.Ext ⁵
Descriptif synthétique du dispositif expérimenté : Depuis 2006, un réseau d'universités a mutualisé ses ressources pour élaborer une démarche et un outil en ligne qui initient les étudiants à la réalisation encadrée d'un PEC (<i>pour Portefeuille d'Expériences et de Compétences</i>), afin de les aider à mieux communiquer sur leurs compétences à tous les moments de leur parcours : de formation et professionnel. Le PEC est un nouvel outil mis à la disposition de l'université pour sécuriser les parcours professionnels des étudiants, les former à la gestion de carrière, les préparer aux interruptions et aux reprises d'études dans une perspective OFTLV (<i>pour Orientation et Formation Tout au Long de la Vie</i>). Le PEC associe les enseignants-chercheurs qui accompagnent leurs étudiants et valorisent les connaissances et les compétences transmises par les formations universitaires dont ils ont la charge.
Territoire(s) d'expérimentation : De 2009 à 2013, l'Expérimentation concerne 13 universités : Artois, Bordeaux 1, Bordeaux 2, Cergy-Pontoise, Lille 1, Montpellier 1, Poitiers, Toulon, Toulouse 1, Toulouse 3, ULCO (Littoral Côte D'opale), UPEC (Paris Est Créteil), UVHC (Valenciennes Hainaut Cambrésis). Depuis 2009 et progressivement, le réseau s'est associé 19 autres universités : Bordeaux 3, Bordeaux 4, CUFC Albi, Grenoble 2, Grenoble 3, Lille 2, Lille 3, Montpellier 2, Montpellier 3, Limoges, Rouen, Toulouse 2, Toulouse 3, UPS (PARIS Sud), UPPA (Pau, Pays De L'Adour), UPVD (Perpignan Via Domitia), Besançon, Clermont-Ferrand, Paris 8. Le PEC s'est implanté dans 12 Régions : Aquitaine, Centre, Franche Comté, Haute-Normandie, Ile-De-France, Languedoc--Roussillon, Lorraine, Midi-Pyrénées, Nord-Pas-De-Calais, Poitou-Charentes, Provence-Alpes-Côte d'Azur, Rhône- Alpes.
Valeur ajoutée du dispositif expérimenté : En cohérence avec les attendus de la nouvelle LICENCE générale, la formation PEC constitue un support pour les étudiants et les enseignants accompagnateurs. Le PEC met en marche un travail réflexif pour construire son parcours et donner sens à son projet, valoriser toutes les expériences d'apprentissage et de formation, les communiquer, et se préparer à l'employabilité durable. Le PEC permet aux équipes pédagogiques d'enrichir leurs fiches RNCP et Suppléments aux Diplômes, et d'intégrer la démarche expériences/compétences à l'offre de formation. Le dispositif se révèle un ciment fédérateur pour les équipes pédagogiques qui valorisent en les explicitant les compétences et les connaissances de la formation universitaire. L'innovation du PEC repose sur une <i>recherche-action</i> menée par les enseignants-chercheurs et leurs partenaires socioprofessionnels, travaillant en réseau collaboratif sur une plateforme, et dont les résultats sont communiqués au cours d'un séminaire annuel où s'échangent les pratiques. Grâce au FEJ (Fonds Expérimentation pour les Jeunes), l'expérimentation – magnifique à bien des égards – nous a permis d'additionner les compétences de tous, de « conserver l'étudiant au centre de nos développements », de participer aux politiques publiques et de travailler dans un cadre de coconstruction, démocratique.
Partenaires techniques opérationnels : (1) Partenaires initialement visés dans la convention : les 13 universités de la Convention (2) Partenaires effectifs de l'expérimentation :13 Universités
Partenaires financiers (avec montants): Mentionner, en plus du Fonds d'Expérimentation pour la Jeunesse, tous les financeurs de l'expérimentation.
Durée de l'expérimentation (1) Durée initiale : 36 MOIS. (2) Durée effective :36 MOIS + 6 MOIS :42MOIS
LE PORTEUR DU PROJET
Nom de la structure :Université Paul Sabatier Toulouse 3. Type de structure : UNIVERSITE, établissement public.
L'ÉVALUATEUR DU PROJET :CEREQ établissement public



PLAN DE LA NOTE DE RESTITUTION

Introduction	5
I. Rappel des objectifs et du public visé par l'expérimentation	6
A . Objectifs de l'expérimentation	6
B. Public visé et bénéficiaires de l'expérimentation	6
C. Bénéficiaires directs (sources : universités du réseau PEC)	6
D. Statistiques descriptives	6
E. Analyse qualitative :	8
F. Bénéficiaires indirects	10
II. Déroulement de l'expérimentation	11
A. Actions mises en œuvre	11
B. Partenariat	12
C. Partenaires financiers	12
D. Pilotage de l'expérimentation :	13
E. Difficultés rencontrées	14
III. Enseignements généraux de l'expérimentation	15
A- Modélisation du dispositif expérimenté	15
B. Enseignements et conditions de transférabilité du dispositif	16
IV. Conclusion	20
Annexes	
- Tableau 1 sur les publics	
- Tableau 2 sur les actions	
- Tableau 3 sur les outils développés dans le cadre de l'expérimentation	
- Tableau 4 sur l'exécution financière	

Introduction

Au départ de l'expérimentation : **une vision commune, des objectifs partagés, des expériences et des savoir-faire additionnés, des ressources mobilisés.**

Le projet PEC part en 2007 de 4 Universités (Toulouse 3, Poitiers, Grenoble1, Toulouse1 Capitole) qui souhaitent initier une démarche de construction et de valorisation de soi. Cette valorisation passe par l'illustration et la démonstration des connaissances et des compétences acquises dans une expérience universitaire de formation et dans toutes les autres expériences hors formation.

Cette démarche s'inscrit à partir des attentes et des besoins de l'étudiant .Elle est réflexive et constructive .Elle se confronte et évolue dans l'agir. Elle concerne l'interaction de l'individuel et du collectif, de l'étudiant et de ses environnements – universitaire, social et économique.

Réflexive, la démarche doit s'installer dans l'expérience de l'étudiant. Elle est multidimensionnelle et diversifiée. C'est dans l'explicitation de ses expériences que l'étudiant *accompagné* va apprendre à décrire, à analyser, à conceptualiser, à mettre en perspective - à être en projet-, dans une dynamique de parcours où vont se succéder les objectifs à atteindre et le/les projet(s) à réaliser : *formation, jobs, mobilité, création d'activités, insertion*. Le portefeuille d'expériences et de compétences numérique sera le fil rouge de la construction et de l'illustration des compétences.

Le fonds « expérimentation jeunes » permet à 9 autres Universités de rejoindre les 4 universités historiques. Il s'agit des Universités de Bordeaux 1, Bordeaux2, Cergy-Pontoise, Créteil, Montpellier 1, Lille1, Pau, Toulon et Valenciennes.

Pour structurer et accompagner cette démarche nous proposons des voies de développement, posons des objectifs ainsi qu'une méthode et une organisation.

L'expérimentation du dispositif (Outil-Démarche) portera sur les étudiants de L1, L2, L3 dans le cadre d'unités d'enseignement porteuses (projet personnel et professionnel, stage, communication) dans des domaines disciplinaires différents :sciences et technologie, droit, gestion, économie, lettres et sciences humaines , STAPS.

L'expérimentation s'appuiera sur un comité de pilotage, un bureau et trois pôles de compétences : ingénierie pédagogique, ingénierie de formation, ingénierie informatique.

Elle sera forte de 13 équipes ressources axées sur des schémas opérationnels et organisationnels partagés.

Deux séminaires annuels assureront la formation des acteurs et la mutualisation des bonnes pratiques.

Un conseil scientifique sera mis en place.

L'évaluation sera effectuée par le Céreq

I. Rappel des objectifs et du public visé par l'expérimentation

A . Objectifs de l'expérimentation

□ REDUIRE LES SORTIES PREMATUREES DU SYSTEME DE FORMATION INITIALE AXE 1 – PRGM 7

Accompagnement et insertion professionnelle des étudiants qui décrochent ; prévention du décrochage en L et M

□ AMELIORER LA TRANSITION ENTRE FORMATION ET EMPLOI AXE 2 – PRGM 1

Actions innovantes pour améliorer l'insertion professionnelle à l'université : accompagner tous les étudiants dans leur démarche d'insertion tout au long de la LICENCE et du MASTER, en L3 et M2

Ces 2 objectifs se sont déclinés en 3 actions :

1] mettre en place un accompagnement et un outil « Portefeuille d'Expériences et de Compétences numérique » dans 13 universités. Ce dispositif déjà testé auprès de plus de 600 étudiants dans 5 Universités (Grenoble 1, Montpellier 1, Poitiers, Toulouse 1 et Toulouse 3), sera expérimenté pour les étudiants en L et M, dans le cadre d'une « formation spécifique et accompagnée ». Ce projet permettra d'accélérer l'opérationnalisation de sa mise en place dans le cadre d'une démarche qualité.

2] mettre en place des expérimentations dans un réseau collaboratif représentatif de toutes les disciplines et formations universitaires au niveau du territoire, afin d'accélérer la mise en place généralisée du dispositif PEC et les retombées attendues (en terme d'aide à l'orientation et à l'insertion).

3] mettre à disposition, sur une plateforme, des outils génériques validés dans chaque établissement, en consolidant une équipe ressource PEC, en charge de l'animation et des équipes d'enseignants-chercheurs accompagnateurs de la démarche.

B. Public visé et bénéficiaires de l'expérimentation (analyse quantitative et qualitative)

Public visé

L'expérimentation du dispositif (outil et démarche) a porté sur des étudiants de L1 – L2 – L3 dans le cadre d'Unités d'Enseignement porteuses : *Projet Personnel et Professionnel, Stage, Communication*. Et dans des domaines disciplinaires différents : Sciences & Technologie – Droit – Gestion – Economie – Lettres et Sciences Humaines – STAPS.

Au cours de ces 4 années, le suivi des étudiants de Licence a généré un déploiement de la formation PEC dans toutes les disciplines et dans les maquettes de Masters qui intègrent des unités d'enseignement de professionnalisation.

Des Ecoles Doctorales du réseau ont confié à un groupe de travail « *PEC DOCTORAT* » la construction de pages accompagnant le doctorant dans son expérience de thèse et sa réflexion éclairée sur les ouvertures professionnelles.

C. Bénéficiaires directs (sources : universités du réseau PEC)

Total année 2012 : 34 546 étudiants impliqués en PEC

Soit, dans le détail : 5 686 étudiants en DUT ; 24 096 étudiants en L ; 4496 étudiants en M ; 268 doctorants en

TOTAL effectifs cumulés 2009/2013 (13, puis 17 puis 24 universités) : environ 80 000 étudiants accompagnés

D. Statistiques descriptives

Décrire synthétiquement le public visé puis insérer ici le tableau figurant en annexe 1

Le public visé sont les étudiants de licence en L1,L2 ,L3 comme indiqué ci- dessous.

En grisé, les 13 universités impliquées dans l'Expérimentation

	PEC en DUT	PEC en L	PEC en M	PEC en D
ARTOIS	1000	700	20	
BORDEAUX 1	179	3 304	30	20
BORDEAUX 2		2787	472	60
BORDEAUX 3		28	90	20
BORDEAUX 4	150	70	55	
CERGY-PONTOISE		400		
CUFR CHAMPOLLION (ALBI)		1030		
GRENOBLE 1		1186	403	
LILLE 1		1720		
LILLE 2		295	50	
LILLE 3	60	340	30	
MONTPELLIER 1		1650	507	
MONTPELLIER 2	120	1500	20	
PERPIGNAN		100	80	20
POITIERS	650	1730	575	10
ROUEN	245	560	45	
TOULON	185	729	262	30
TOULOUSE 1	324	2808	710	13
TOULOUSE 2	120	1450	150	30
TOULOUSE 3	1500	2215	305	70
UN. Littoral Côte d'Opale (ULCO)		220	240	
UN. Pau -Pays de l'Adour (UPPA)	173	338	72	15
UN. Paris Est Créteil (UPEC)	980	3740	140	
UN. Valenciennes Hainaut-Cambrésis (UVHC)	14	272	82	
Total année 2012	5 686 étudiants	24 096 étudiants	4496	268
34 546 étudiants impliqués en PEC	en DUT	en L	étudiants en M	doctorants en D
TOTAL effectifs cumulés 2009/2012 (13, puis 17 puis 24 universités)				
environ 50 000 étudiants accompagnés				

E. Analyse qualitative :

l'expérimentation FEJ confirme la démarche en licence, fait évoluer l'outil (l'ingénierie pédagogique-numérique construit une plateforme s'intégrant aux ENT des établissements, répondant aux besoins des étudiants et des accompagnateurs), le PEC essaime naturellement en Master et Doctorat et vers d'autres établissements.

Dans les trois années d'expérimentation se dégagent, au fil de la mise en place de la démarche et des différentes versions de l'outil, une dynamique des différents acteurs et une innovation sociale que nous n'avions pas envisagées dans nos hypothèses de travail.

La première année :

La mise en place de schémas opérationnels PEC en licence s'est opérée en septembre 2009 dans 7 Universités auprès de 3000 étudiants, après l'installation des équipes ressource et la formation des accompagnateurs de chaque site. Testés par les utilisateurs-étudiants et accompagnateurs, l'outil et la démarche se sont mutuellement enrichis. Conservant sa structure de base la plate-forme numérique complète les espaces réflexifs : Bilan /Projet /Agir. La démarche s'enrichit de différents scénarii d'usage consolidant sa cohérence et sa progression pédagogique.

Trois étapes sont définies lors du premier séminaire des accompagnateurs : Sensibilisation / Pratique / Maîtrise-Autonomie. Un repérage de « situations » dans lesquelles la démarche prendrait tout son sens a été proposé dans le cadre des UE tuteurés, UE stage, UE communication, UE gestion de projet etc..

Il était évident pour nous que la démarche prendrait tout son sens en s'intégrant tout au long du parcours de formation.

Les retours d'expériences sur les sites nous amènent à faire évoluer la plate-forme vers une navigation plus intuitive. Une évolution de l'espace projet est demandée pour aller vers une plus grande lisibilité des projets dans le parcours de formation et le parcours professionnel, avec les thématiques de formation, d'emploi, de mobilité, de création d'activités. Cette nouvelle proposition positionne et stimule davantage l'étudiant dans la dynamique de l'axe réfléchir-agir (pro-activité).

Au niveau opérationnel et pédagogique, la formation des formateurs, accompagnateurs de la démarche, nous amène à clarifier nos contenus : la posture de l'enseignant, le choix des scénarii d'usage, l'intégration de la démarche dans les maquettes de formation, l'évaluation, la communication avec les équipes pédagogiques.

Au niveau des étudiants la plate-forme PEC est accessible par les ENT ; elle donne largement satisfaction au niveau des contenus ; elle doit évoluer sur la navigation et l'approche intuitive au niveau des différents espaces proposés.

La deuxième année :

Confirme le potentiel « innovateur » et « affiliateur » du PEC.

Nous intégrons les six autres universités dans l'expérimentation en ayant formé les équipes ressources et d'accompagnateurs du PEC.

Le second séminaire PEC réunit les représentants des 13 Universités et plus une dizaine d'autres universités intéressées par notre projet. Les partenaires institutionnels FEJ, DIO, DGESIP, et l'APEC participent aux travaux.

L'apport du conseil scientifique par les conférences proposées approfondit et élargit les points de vue. Celles-ci sont fortement plébiscitées pour leur thématique

- « L'accompagnement, ou *comment suivre en précédant* » par le Pr Jean Biarnes ,
- « Intérêts et limites de la référence à la logique de compétences » par le Pr Jacques Aubret
- « De quelques considérations sur cet objet du désir, le PEC-Petite mythologie pourtant ordinaire (pour temps ordinaire ?) » par le Pr Francis Danvers.

La version 3 de l'outil fait la démonstration des innovations :

- Contextualisation de l'outil dans chaque université avec des possibilités sur chaque site pour 'informer, illustrer les rubriques (les « +univ ») ; mise en place de supports à la mutualisation.
- La version 3 permet de faire interagir les différentes expériences dans le cadre de leur analyse et de donner du sens dans l'action-réflexion de l'étudiant, parce que la compétence se construit dans des contextes et des environnements différents. C'est cette démarche que nous allons introduire tout au long du parcours de l'étudiant.
- Les retours d'expérience par les bilans des schémas opérationnels ont permis de valider et capitaliser des modalités de mises en œuvre dans des contextes et des disciplines variées.

Ces matériaux ont fourni des indicateurs de vigilance, de régulation, de modification, d'innovation.

2011 fut une année propice à l'essaimage. Le PRES Université Lille Nord a essayé sur ses six Universités. Le réseau TRANSVERSALIS (projet transfrontalier Région Midi Pyrénées et Catalogne, et leurs universités).

Dans le cadre du projet professionnel l'IUT Toulouse 3 pilote une structure de coordination de dix IUT.

L'université de Poitiers a piloté une équipe pour développer un Pec doctorat qui s'intégrera dans la version 3.

La troisième année d'expérimentation FEJ :

Elle se caractérise par des retours d'expériences, des évolutions, des communications, des hypothèses de « généralisation ».

Le troisième séminaire a consolidé nos points d'appui et nos acquis, et pointé nos priorités.

Ce qui fait la force du PEC, c'est la culture « *bottom up* » en réseau (sollicitation du réseau, écoute, formation, mutualisation)

Le conseil scientifique s'affirme bien comme une force de proposition, de validation, de valorisation, un moteur de publication. Pas de scission entre *le penser* et *l'agir*.

Nous posons trois grandes priorités.

La première c'est d'outiller le réseau de la version 3.2 qui sera bien une co-création pédagogique et numérique, au service de la démarche, au service des utilisateurs (principe dite des *méthodes agiles*).

La seconde : motiver les accompagnateurs, les former à la posture d'accompagnement, à l'interaction *Expérience/Compétences*, à l'intégration de la démarche dans des unités d'enseignement, dans les maquettes de formation.

La troisième : Communiquer, généraliser

Nous communiquons dans différents séminaires :

- Organisation du séminaire ELGPN en novembre 2011, à Toulouse, à la demande du réseau européen pour les politiques d'orientation tout au long de la vie (ELGPN).

17 délégations représentées sur le thème : « *Les compétences en matière de gestion des carrières, les portefeuilles d'expériences et de compétences : une aide à l'orientation* ».

Le PEC a reçu le meilleur accueil des experts présents, en particulier celui du Pr SULTANA : « We are impressed by the portfolio in France – le PEC, which is formative and reflective, and not a glossy paper »

Fin novembre notre conseil scientifique lance le projet d'une première publication associant les acteurs de terrain : « Le Portefeuille d'expériences et de compétences : De l'université à la vie active ». L'ouvrage sera édité en septembre 2012.

C'est un recueil des dimensions des différentes expériences, des réflexions et des réalisations du réseau, qui concrétise le déroulé de notre recherche- action-développement.

Expression de l'implication et de la co- construction de notre savoir et de nos compétences collectives, il est un trait d'union entre le terrain, le conseil scientifique et les lecteurs, et constitue un ouvrage pour tous.

Une vidéo de présentation a été conçue pour les différents acteurs et mise à disposition sur le site www-pec-univ.fr

Nous privilégions plusieurs axes pour préparer l'essaimage, la généralisation dans nos établissements.

Fin 2012, 25 universités sont dans le réseau PEC et 5 Universités entreront en 2013.

Nous nous engageons dans une organisation régionale qui sera validée au 4^{ème} séminaire PEC : Des grands blocs composent le PEC : Aquitaine ; Nord-Pas de Calais ; Poitou-Charentes ; Rhône-Alpes ; Ile de France ; Midi-Pyrénées ; Basse-Normandie ; Lorraine ; Franche Comté ; Provence Côte d'Azur.

Cette coordination régionale, qui est à préparer, doit permettre de donner plus de responsabilités et de leviers aux acteurs , de consolider le portage politique, de coller aux contextes universitaires et aux compétences des régions en matière d'Orientation et d'insertion, d'apprentissage formation tout au long de la vie, VAE ;

Partis d'un petit groupe nous sommes étonnés d'avoir constitué une communauté d'idées et d'actions, un réseau aussi important, et en si peu de temps.

Ingénierie pédagogique et numérique

Contexte pédagogique

Nous avons, dès le départ, imaginé une démarche réflexive autour des problématiques de l'étudiant et non de l'institution dans laquelle est inscrit l'étudiant : lui proposer une démarche avec un support numérique lui offrant un espace personnel où il pourra retrouver tout ce qui constitue sa « vie d'étudiant : personnelle et professionnelle ».

Il est important de rappeler que le groupe d'ingénierie pédagogique est composé de dix personnes spécialistes et expertes des problématiques de l'accompagnement, de l'aide à l'orientation et l'insertion des étudiants, des praticiens exerçant dans les SUIO-IP des universités initiatrices et partenaires de l'expérimentation ensuite (plusieurs jours de travail par an, sur quatre ans). La totalité des contenus et leur articulation a été imaginée, conçue avec l'appui et le consentement, voire la collaboration de nombreux partenaires : APEC, Pôle Emploi, réseau Eures, Onisep, consultants recruteurs, enseignants (langues, informatique), étudiants témoins de différentes universités, associations d'étudiants, d'élus étudiants, de représentants d'entreprises, du monde associatif etc...

Ce groupe a fait preuve de créativité et d'innovation en confrontant les pratiques et les contextes de chacun des membres (rien n'existait sur ces thématiques : espace unique de réflexion, recensement des expériences dans un spectre le plus large possible, bases de données de compétences alimentées, modifiées par l'étudiant lui-même au fur et à mesure et selon ses projets. Il y a là une innovation à protéger).

Contexte numérique

Dans le cadre de l'expérimentation engagée, nous avons mis en place un site ainsi qu'une application web.

Le projet a impliqué la mise en œuvre de méthodes permettant une grande réactivité (*méthodes dites agiles*) : nous avons travaillé l'ingénierie pédagogique au plus près de la maîtrise d'ouvrage. En phase de conception-réalisation, nous nous sommes ajustés fonctionnellement, par l'adaptation systématique du produit aux changements du besoin détecté par l'équipe pédagogique (remaniement régulier des développements déjà produits).

L'outil est aujourd'hui l'écho de la démarche réflexive du PEC. Il répond à la problématique de capitalisation des expériences et des compétences : c'était notre mission première.

Il convient maintenant de faciliter une ouverture et une communication avec les systèmes d'information des universités, mais aussi de valoriser ce travail en permettant une médiatisation de ce capital avec des partenaires divers.

Point Ressources

Pédagogique

- **15 personnes** (y compris le pôle doctorat) ont pris sur leur temps de travail pendant 4 ans pour travailler soit seuls, soit en groupe pour imaginer, écrire et concevoir.
- **3 relectrices** pour les corrections.
- **2 techniciens rédacteurs multimédia** ont contribué à la création des maquettes et à la rédaction des pages libres pour la mise en ligne.
- **Des stagiaires** pour la conception d'animation ou de maquettes.
- **Plusieurs étudiants témoins** (1 par expérience recensée)
- Plusieurs **partenaires** sollicités

le pilotage de ce pôle a représenté un temps plein - et plus parfois - durant la période de l'expérimentation et de la modélisation des Versions 2 et 3.

Numérique

Le projet PEC est géré par le Département des Systèmes d'Information de Gestion (DSIG) de l'Université Toulouse 3 depuis 2009.

De Janvier 2009 à septembre 2011, **une personne** a été mise à disposition à **plein temps** sur le projet.

Depuis septembre 2011, le pôle *projets transverses et connecteurs métier*, composé de **trois personnes**, travaille sur le projet pour une charge relativement constante par an.

Pour mener à bien ce projet, nous avons travaillé en étroite collaboration avec la société Kosmos, qui a été force de proposition dans des moments critiques et stratégiques.

Enfin, nous avons en dernier lieu fait intervenir une jeune société auprès de laquelle nous avons externalisé la mise en œuvre d'une application mobile PEC.

Axes d'évolution envisagés dès 2012

Prenant en compte l'expression des besoins des partenaires, les deux pôles ingénierie pédagogique et numérique, ont défini ensemble des axes d'évolutions fonctionnelles : offrir plus de fonctionnalités, permettre la médiatisation des portefeuilles, établir des liens avec les réseaux sociaux, faciliter l'interopérabilité avec les SI des universités notamment.

F. Bénéficiaires indirects

Au-delà de l'expérimentation, l'essaimage s'est fait à d'autres publics et à d'autres formations.

Les étudiants des IUT dans 10 établissements et leurs départements ont pu bénéficier de la démarche et de l'outil PEC, en première et deuxième année et en licence professionnelle.

La démarche et l'outil sont intégrés dans des parcours Master, Doctorat dans presque toutes les universités du réseau.

La méthodologie de l'explicitation de l'expérience est utilisée dans le cadre de l'accompagnement en VAE dans quelques établissements

L'accueil de ces nouveaux publics nous permet d'installer une continuité et une cohérence dans une perspective de formation tout au long de la vie.

II. Déroulement de l'expérimentation

A. Actions mises en œuvre

FORMATION des Formateurs et des Accompagnateurs PEC :

- Formation-action de chacune des équipes PEC en charge de l'expérimentation et de son développement sur chacun des sites
La formation est prise en charge en national, régional et interrégional (plus de 40 sessions en 3 ans)
- Journées des PILOTES et FORMATEURS d'ACCOMPAGNATEURS : séminaire annuel de 2 jours, échanges, retours d'expériences et mise en perspective des projets pour l'année à venir (4 séminaires ont eu lieu en mars 2009, 2010, 2011 et 2012)
- espace de formation en ligne sur la plate-forme (Espace Accompagnateur) : mise à disposition des travaux, outils (Power Point générique : Mode d'emploi PEC V3) ; schémas organisationnels et opérationnels de tous les sites du réseau
- Séminaire annuel du réseau en septembre : conférences, retours d'expériences, tables rondes, débats, ateliers (5 séminaires PEC depuis 2009).

Elaboration collective de la plate-forme pédagogique-numérique

- Le groupe national d'ingénierie pédagogique - formé de représentants de 8 universités - gère l'évolution et la validation de l'architecture de l'outil PEC et de chacune de ses pages – en tenant compte des apports et des remontées constructives du réseau. La mise en ligne s'opère en continu : le pilote de l'équipe d'ingénierie travaille en interface constante avec l'équipe d'ingénierie numérique en charge de la plate-forme.
6 réunions annuelles du groupe de travail Ingénierie Pédagogique.
Un clip video (voir <http://www.pec-univ.fr>) a été élaboré, qui permet une démonstration de la plate-forme, au service de la démarche Portefeuille d'Expériences et de Compétences

Recherche et communication du réseau

- Un Conseil Scientifique constitue une instance de réflexion et de recherche du dispositif. Il précise les aspects conceptuels du projet, prépare les séminaires annuels. Il a la responsabilité des publications et des ouvrages et s'inscrit par ses apports dans la boucle *Recherche–Action–Développement*. Composé d'experts, du chef de projet, du responsable de coordination et du responsable ingénierie pédagogique-numérique, il constitue une ressource réactive et constructive à l'écoute du terrain : pas de scission entre *le penser et l'agir*.
- Première *Publication* d'un ouvrage collectif PEC en septembre 2012 sous la Direction du Conseil Scientifique : « [Le Portefeuille d'Expériences et de Compétences. De l'université à la vie active](http://www.cereq.fr/index.php/publications/Relief/Le-Portefeuille-d-experiences-et-de-competences-De-l-universite-a-la-vie-active) » <http://www.cereq.fr/index.php/publications/Relief/Le-Portefeuille-d-experiences-et-de-competences-De-l-universite-a-la-vie-active>
47 contributeurs (les auteurs du PEC, le réseau des acteurs de terrain, les membres du Conseil Scientifique et l'évaluateur).
- Création de supports de communication : flyers, documents de présentation, CD rom, video
- Dossiers de Presse, Communiqués de presse, Conférence de Presse (dont une à l'AMUE, 7 Avril 2013 à PARIS).
- contribution aux ASSISES de l'Enseignement Supérieur et de la Recherche
 - En national
 - Dans nos 12 territoires

Pilotage du projet et du réseau

- En national : un Bureau, un Comité de Pilotage, un Conseil d'Orientation, un Conseil Scientifique
 - communication avec les instances institutionnelles (Ministère/ DGESIP, FEG, DIO, CPU, .../...)
 - développement du projet, prise de décisions et réalisation des objectifs validés ,2 bilans d'étape annuel
 - comptes- rendus de l'Expérimentation aux autorités de tutelle
 - coordination des groupes de travail et des *chantiers* en national et régional
 - développement du partenariat
 - préparation des séminaires
 - coordination des publications
- En régional et en interrégional :
 - regroupements territoriaux et interrégionaux (Aquitaine ; Ile-De-France ; Languedoc-Roussillon ; Lorraine ; Grenoble-Savoie ; Midi-Pyrénées ; PRES Université Lille Nord de France; Poitou-Charentes) dans l'objectif de mutualiser la formation des accompagnateurs notamment
 - développement *in situ* de contacts avec les Régions.

B. Partenariat

Nom de la structure partenaire	Type de structure partenaire	Rôle dans l'expérimentation
BORDEAUX 1	Université	Formation des accompagnateurs
BORDEAUX 2	Université	Formation des accompagnateurs , ingénierie pédagogique ,pec vae, doctorat, pilotage régional
CERGY-PONTOISE	Université	Formation des accompagnateurs
GRENOBLE 1	Université	Formation des accompagnateurs, ingénierie pédagogique, pilotage régional
LILLE 1	Université	Formation des accompagnateurs, ingénierie pédagogique, pilotage régional
MONTPELLIER 1	Université	Formation des accompagnateurs, ingénierie pédagogique, pilotage régional, séminaire 2012
POITIERS	Université	Formation des accompagnateurs, ingénierie pédagogique, pilotage pec doctorat
TOULON	Université	Formation des accompagnateurs , pec doctorat
TOULOUSE 1	Université	Formation des accompagnateurs, pilotage national ingénierie pédagogique et numérique, séminaire 2011
TOULOUSE 3	Université	Pilotage du projet, gestion financière , pilotage de la formation nationale des accompagnateurs, 'ingénierie informatique, ingénierie pédagogique, séminaires 2009 et 2010 pec vae ,doctorat
UPEC (PARIS EST CRETEIL)	Université	Formation des accompagnateurs, ingénierie pédagogique, pilotage régional ,pec vae
UPPA (PAU, PAYS de l'ADOUR)	Université	Formation des accompagnateurs, ingénierie pédagogique , pilotage régional , séminaire 2013
UVHC (VALENCIENNES, HAINAUT-CAMBRESIS)	Université	Formation des accompagnateurs, ingénierie pédagogique, pilotage régional

C. Partenaires financiers

Financements	Part de ces financements dans le budget total de l'expérimentation (hors évaluation) en %
Fonds d'Expérimentation pour la Jeunesse	47%
Cofinancements extérieurs à la structure	53%

D. Pilotage de l'expérimentation :

Un comité de pilotage : composé par les 13 représentants des partenaires, les représentants institutionnels FEJ, DIO, DGESIP, 1 représentant du conseil scientifique, 2 représentants du bureau, 3 représentants des pôles ingénierie pédagogique-numérique, ingénierie de formation

Un bureau : 1 chef de projet, un responsable coordination, un responsable gestion, une technicienne multimédia : partenariat, communication interne externe, coordination, organisation des séminaires. gestion comptable et financière.

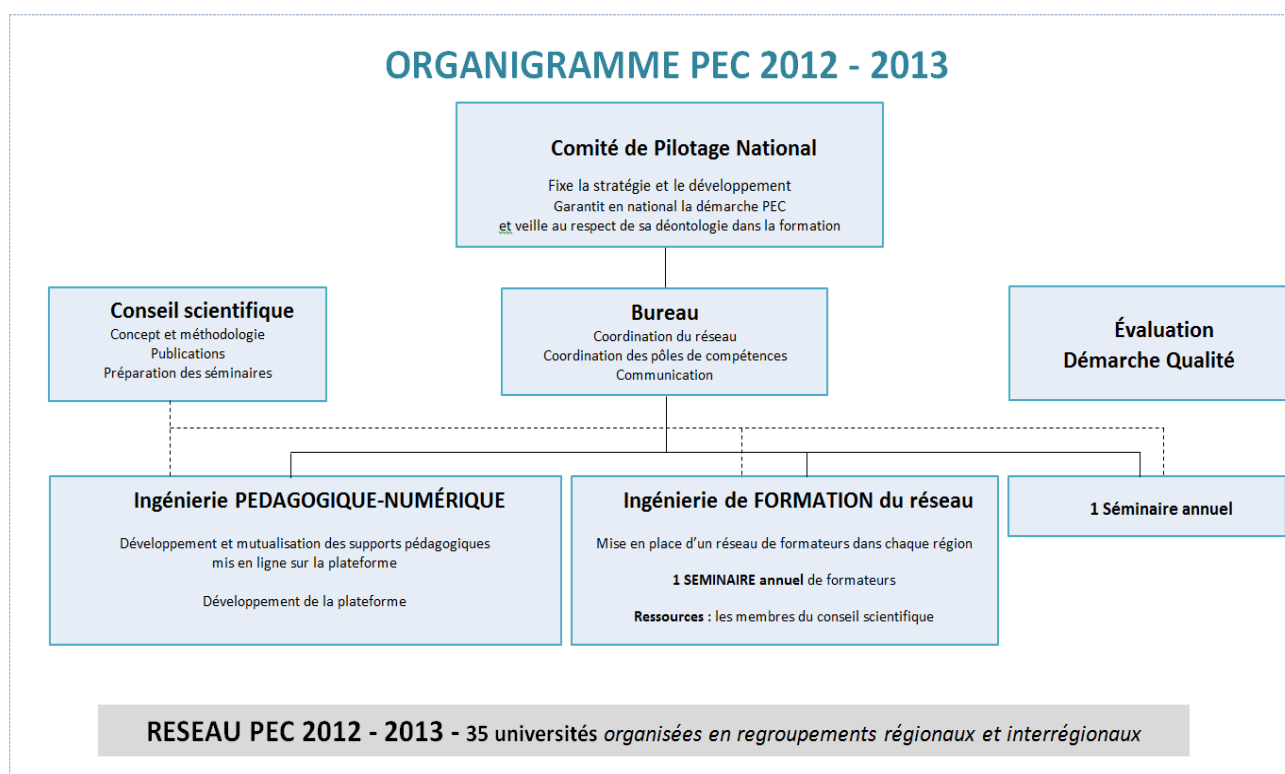
Un responsable évaluation – qualité : suivi du dispositif de formation, évaluation des sessions

Un conseil scientifique composé de 6 membres experts : préconisation conceptuelle, publication, préparation et animation des séminaires

3 Pôles de compétences :

Ingénierie numérique et informatique : réalisation de la plate-forme, évolution et maintenance
ingénierie pédagogique : définition et conception des contenus et de la plate-forme et innovations pédagogiques.

Ingénierie de formation : plan de formation des accompagnateurs, animation des sessions de formation



E. Difficultés rencontrées

Depuis fin novembre 2011 et jusqu'en février 2012, l'ensemble du réseau PEC et des partenaires associés dans le Comité de Pilotage, le Conseil d'Orientation et le Conseil Scientifique ont travaillé à la consolidation du projet PEC dans le cadre mobilisateur de l'IDEFI : l'objectif était de bénéficier du label IDEFI pour passer de la phase d'expérimentation d'un projet PEC (pédagogiquement innovant) à la phase d'essaimage dans les universités partenaires, en réorganisant le réseau élargi et le pilotage requis aux trois niveaux (local, territorial, national) et de les articuler.

La non sélection du projet PEC dans le cadre des IDEFI contre toute attente, pose la problématique de la continuité du projet, Nous regrettons de ne pas avoir été sélectionnés et nous ne comprenons pas qu'un tel projet avec sa force d'adhésion, d'innovation dans un cadre de politique publique sur l'axe prioritaire qu'est l'insertion des jeunes ne soit pas retenu. Nous regrettons bien sûr cette disqualification publique du dispositif PEC, du réseau PEC, de ses vingt-cinq présidents signataires, de ses partenaires institutionnels : FEJ, DIO, ELGPN, DGESIP.

En parallèle, et de septembre 2011 à juin 2012, le Bureau et le Conseil Scientifique ont coordonné la publication d'un ouvrage témoignant des 3 années d'Expérimentation FEJ, rassemblant 47 contributions, issues essentiellement du terrain.

En mars, les délégations du réseau ont fortement réagi aux résultats IDEFI, et réagi en force : à partir de ces trois mois de co-écriture du dossier IDEFI, nous avons validé le premier projet d'essaimage.

Encouragés par les nombreuses universités qui demandent à continuer ou à entrer dans le réseau d'une part, par la Mission du Fonds Expérimentation Jeunes qui nous a renouvelé son fort soutien, d'autre part, et souhaitant pérenniser ce qui a fait ses preuves dans le projet Portefeuille d'Expériences et de Compétences pendant les trois années d'expérimentation :

- **nous avons mis en place de premiers regroupements territoriaux et interrégionaux** (Aquitaine ; Ile-De-France ; Languedoc-Roussillon ; Lorraine ; Grenoble-Savoie ; Midi-Pyrénées ; PRES Université Lille Nord de France ; Poitou-Charentes), qui ont pris de premiers contacts avec les Régions (d'avril à octobre 2012)
- **nous avons engagé des échanges avec le Ministère** (dès juin 2012)

Ces échanges se sont situés au plus haut niveau : Madame la Ministre de l'Enseignement Supérieur et de la Recherche nous a témoigné son soutien, et, à sa demande, Madame la Présidente du Comité de Pilotage des Assises de l'Enseignement Supérieur et de la Recherche a sollicité une contribution «Portefeuille d'Expériences et de Compétences» sur l'axe « agir pour la réussite de tous les étudiants ».

Le Comité de Pilotage de décembre 2012 – dans les locaux de la DGESIP et en présence de Madame PRADEILLES-DUVAL, relayant les consignes de la Direction Générale – a « engagé les évolutions à venir [du PEC] dans chacun des établissements et plus largement dans l'espace de l'enseignement supérieur »(sic R-M PRADEILLES-DUVAL).

Les années 2012 et 2013 auront donc mobilisé la réflexion sur l'essaimage.

Le Ministère nous demande le temps nécessaire à la mobilisation de tous les partenaires impliqués, à la clé de l'évolution du projet.

Le réseau a pris le temps de s'organiser en Consortium pour intégrer 30 à 35 établissements partenaires. La cotisation d'adhésion dégage un fonds de fonctionnement a minima pour 2013 mais qui n'est pas suffisant pour couvrir les différents frais ,et nous conduira à un exercice déficitaire pour 2012 et 2013 .

Le développement de la plateforme (interopérabilité et sécurisation des données) exige et représente un budget complémentaire, c'est l'objet de notre demande au Ministère. Qui est encore aujourd'hui sans réponse.

III. Enseignements généraux de l'expérimentation

A- Modélisation du dispositif expérimenté

Au-delà de ce réseau expérimental, par un effet *boule de neige*, le PEC a séduit d'autres établissements, a essaimé dans toutes les disciplines et sur tout le parcours LMD (pour LICENCE, MASTER et DOCTORAT), et s'est étendu à la VAE (pour Validation des Acquis de l'Expérience).

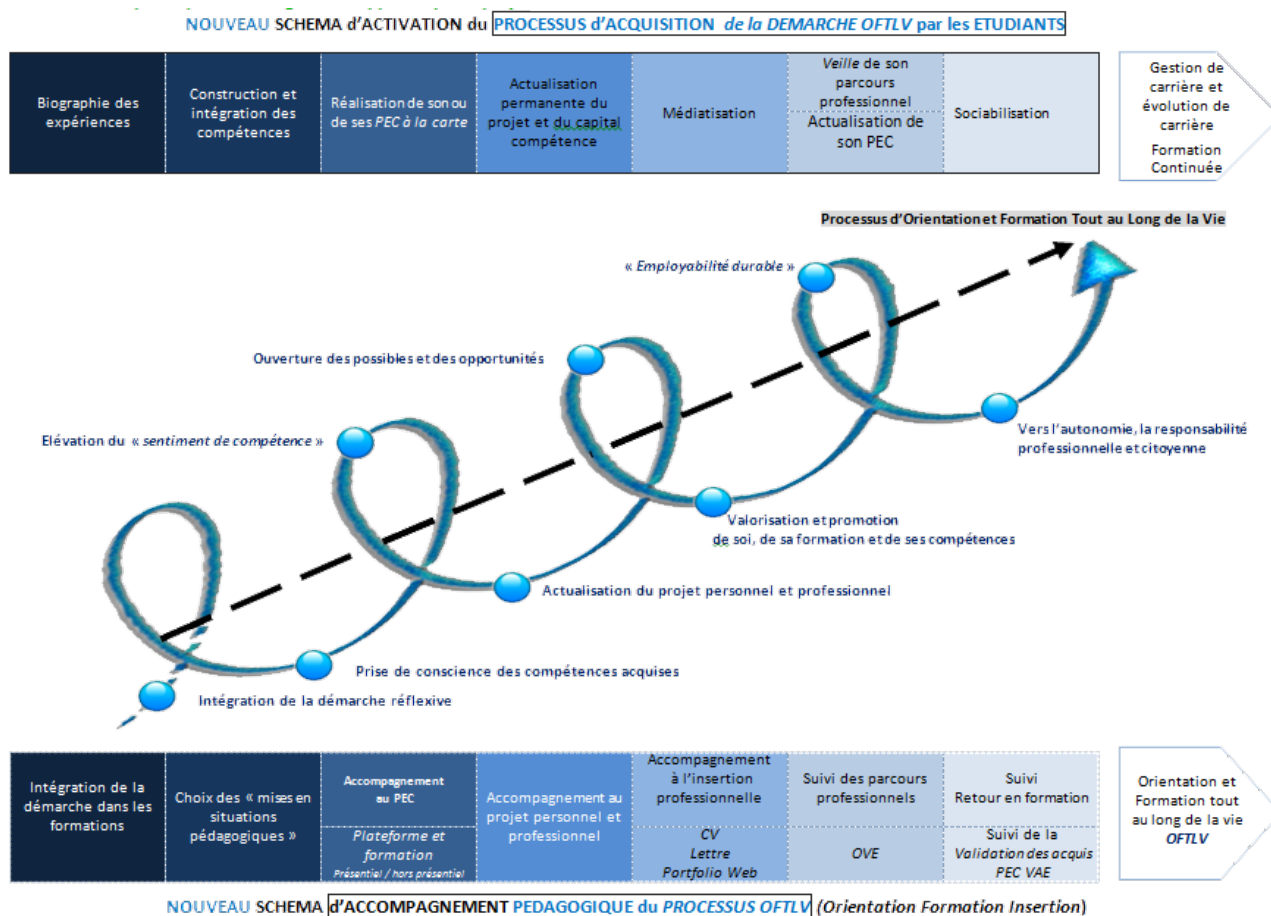
La démarche PEC appuyée sur une plateforme numérique sécurisée est une des réponses aux problématiques d'orientation et d'insertion de notre jeunesse universitaire à laquelle nous proposons une dynamique tout au long de la formation, répondant ainsi à son besoin de réussir et d'être bien préparée dans son projet personnel et professionnel.

Aujourd'hui, et grâce à l'Expérimentation FEJ, le réseau PEC s'est doté d'une organisation en Consortium, d'une méthodologie, d'une plateforme, d'une force de travail en réseau, d'une dynamique d'échange et de mutualisation - aux plans pédagogique, informatique et multimédias. Le réseau PEC s'est engagé dès 2013 dans une pérennisation et un déploiement contrôlé, dans le cadre des politiques publiques - avec le soutien des partenaires institutionnels, l'intégration dans les projets d'établissements et le partenariat des instances territoriales.

Le quatrième et le cinquième séminaires PEC ont été des moments charnières, s'appuyant sur le bilan 2008/2013 et se projetant dans la perspective 2013/2017 :

- La modélisation proposée : analyse des expériences, valorisation et construction des compétences, dynamique de projet, être en projet, illustration, argumentation des connaissances et compétences acquises, communication.

Ce sont aujourd'hui plus de 30 universités qui s'inscrivent dans cette pratique collective et qui choisissent de pérenniser la démarche Portefeuille d'Expériences et Compétences au sein de l'ensemble de leurs parcours de formation. Cette dynamique a su attirer l'attention du Ministère de l'Enseignement Supérieur et de la Recherche dans une logique d'ancrage national de ces pratiques.



B. Enseignements et conditions de transférabilité du dispositif

1. Public visé

La démarche PEC initiée avec tous les étudiants de Licence a vocation à se pérenniser en Master et Doctorat, dans le cadre de la FTLV : dans nos établissements de l'Enseignement Supérieur, Ecoles d'Ingénieurs incluses.

Elle s'étend aux services de la Validation des Acquis de l'Expérience et de la Formation Continue (groupes de travail collaboratifs en voie de création) au bénéfice des salariés accompagnés.

2. Actions menées dans le cadre du dispositif

Lettre de cadrage de la DGESIP

La DGESIP a diligemment en février une lettre de cadrage intégrant le dispositif PEC dans l'« Approche compétence », et souhaitant former un groupe de travail réunissant les acteurs de cette problématique.

L'approche compétence est centrée sur l'activité réflexive de l'étudiant en action, avec pour visée l'autonomie dans l'analyse et la valorisation de ses expériences, ainsi que la construction de ses parcours personnels et professionnels.

Le développement de cette approche suppose une nouvelle programmation organisationnelle et opérationnelle à mettre en œuvre rapidement ; elle nécessitera de nouveaux supports financiers spécifiques à sa réalisation et à son bon fonctionnement.

La formation des acteurs, l'ingénierie pédagogique, nécessaires à la cohérence du dispositif sont les axes structurants du projet : mises en situation, formalisation des compétences développées, validation, évaluation, certification, supplément au diplôme.

La communication et l'évaluation de la plateforme numérique accompagnent ce dispositif.

Organisation nouvelle du réseau en Consortium

Voir point suivant

3. Partenariats, coordination d'acteurs et gouvernance

Partenariat avec le Ministère

En décembre 2012, deux jours de travaux ont réuni le Comité de Pilotage PEC avec l'ensemble des partenaires institutionnels pour répondre à la commande de la Direction Générale relayée par Madame PRADEILLES-DUVAL, adjointe de J-M JOLION.

Objectif commun aux deux groupes de travail formés : la temporalité janvier-juillet 2013

Objectif du 1^{er} groupe de travail : organiser l'opérationnalité et le calendrier du réseau PEC, qui s'engage dans le second semestre de l'année universitaire 2012-2013

Objectif du 2nd groupe de travail : répondre à la commande de la DGESIP, qui nous demande d'être force de propositions pour prendre place dans une vision plus globale, co-construite avec de nouveaux acteurs, afin d'intégrer l'approche compétences dans la pédagogie universitaire, moyennant une mutation numérique de l'outil.

Proposition d'un organisationnel PEC 2013 dans le cadre élargi souhaité par la DGESIP, assorti d'un calendrier de travail janvier-juillet 2013.

Sollicitation d'une réponse du Ministère à notre ensemble de propositions.

Réorganisation en Consortium du réseau élargi à 30 universités

Aujourd'hui, et grâce à l'Expérimentation FEJ, le réseau PEC a choisi de se doter d'une organisation en Consortium, et de fonder son déploiement sur les éléments forts qui font sa dynamique : la méthodologie, la plateforme, la force de travail en réseau, l'échange, la mutualisation et l'innovation - aux plans pédagogique, informatique et multimédias.

Le réseau PEC s'engage en 2013 dans une pérennisation et un déploiement contrôlé, dans le cadre des politiques publiques.

En national, le Consortium sollicite le soutien des partenaires institutionnels.

Dans les régions, le réseau intègre la formation PEC dans les projets d'établissements et développe le partenariat des instances territoriales.

4. Impacts sur la structure

Nouvelle organisation du Consortium : Représentants régionaux du consortium PEC

REGION	TITULAIRE	UNIVERSITE DU TITULAIRE	SUPPLEANT	UNIVERSITE DU SUPPLEANT	UNIVERSITE PAR REGION
AQUITAINE	CATHERINE BATS-LAPEYRE <i>RESPONSABLE SUIO</i>	BORDEAUX 2 SEGALEN	JEAN FORGUE <i>DIRECTEUR ADJOINT DEPARTEMENT LICENCE</i>	BORDEAUX 1	BORDEAUX 1 BORDEAUX 2 BORDEAUX 3
	MAGALI MENDIONDO <i>CHARGEE D'ORIENTATION ET D'INSERTION</i>	PAU ET PAYS DE L'ADOUR	PASCAL HAUQUIN <i>RESPONSABLE DU POLE ORIENTATION - STAGES - INSERTION PROFESSIONNELLE (POSIP)</i>	BORDEAUX 3	BORDEAUX 4 PAU ET PAYS DE L'ADOUR.
FRANCHE COMTE	EMMANUELLE BORN <i>CHARGEE D'INSERTION PROFESSIONNELLE</i>	BESANCON	MARYLINE JANIAUD <i>CONSEILLERE D'INSERTION PROFESSIONNELLE MAISON DE L'ETUDIANT</i>	BESANCON	BESANCON
HAUTE NORMANDIE	ANNE MARIE LEFEBURE <i>CONSEILLÈRE EN INSERTION BAIP</i>	ROUEN	ANNE MARIE TIXIER-DUBOSQ <i>RESPONSABLE D'INSERTION PROFESSIONNELLE BAIP</i>	ROUEN	ROUEN
ILE DE FRANCE	ELISABETH ALIMY <i>DIRECTRICE INFORMATION ORIENTATION ACCOMPAGNEMENT (ETUDIANT) SUIO</i>	UPEC – PARIS CRETEIL	CAROLINE PARENT <i>CHARGEE D'ORIENTATION ET INSERTION PROFESSIONNELLE</i>	UPEC – PARIS CRETEIL	CERGY UPEC -
LANGUEDOC ROUSSILLON	FRANCOIS MIRABEL <i>VICE PRESIDENT DU CEVU DIRECTEUR DU SUIO</i>	MONTPELLIER 1	JEAN PATRICK RESPAUT <i>VICE PRESIDENT DU CEVU</i>	MONTPELLIER 2	MONTPELLIER 1 MONTPELLIER 2

LORRAINE	VERONIQUE CHLOUP <i>DIRECTRICE DU SERVICE D'ORIENTATION ET D'INSERTION PROFESSIONNELLE DOIP</i>	LORRAINE	FRANCOISE LAPICQUE <i>CHARGEE DE MISSION INSERTION ET ACCOMPAGNEMENT DES ETUDIANTS</i>	LORRAINE	LORRAINE
MIDI PYRENEES	NAIMA MARENGO CHEF DE SERVICE SCUIO	ALBI CENTRE UNIVERSITAIRE JF CHAMPOLLION	SANDRINE CROITY BELZ DIRECTRICE SCUIO	ALBI CENTRE UNIVERSITAIRE JF CHAMPOLLION	ALBI TOULOUSE 1
	DANIEL MARQUIE <i>DIRECTEUR DU SCUIO IP</i>	TOULOUSE 3	ISABELLE LLANTIA-SUHARD <i>DIRECTRICE ADMINISTRATIVE SUIO</i>	TOULOUSE 1	TOULOUSE 2 TOULOUSE 3
NORD PAS DE CALAIS	MICHELLE HOCHEDÉZ <i>VICE PRESIDENTE D'AIDE A LA REUSSITE</i> <i>DIRECTRICE SUIO</i>	LILLE 1	PASCAL DEPÉZ <i>VICE PRESIDENT DU CEVU</i>	ARTOIS	ARTOIS LILLE 1 LILLE 2 LILLE 3
	OLIVIER SENECHAL <i>DIRECTEUR SUAIO ET BAIP</i>	VALENCIENNES ET DU HAINAUT-CAMBRESIS	SABINE DUHAMEL <i>VICE PRESIDENTE DU CEVU</i>	ULCO	ULCO VALENCIENNES
POITOU CHARENTES	ISABELLE DUFRONT <i>VICE PRESIDENTE CHARGÉE DE L'ORIENTATION</i>	POITIERS	FABIENNE BEAUZILE VICE PRESIDENTE <i>CHARGÉE DE L'INSERTION</i>	POITIERS	POITIERS
PROVENCE ALPES COTE D'AZUR	CHRISTINE BERNERDINI <i>CHARGÉE DE MISSION EN ORIENTATION ET INSERTION</i>	TOULON VAR	EMMANUELLE NIGRELLI <i>VICE PRESIDENTE DU CEVU</i>	TOULON VAR	TOULON VAR -
RHONE ALPES	JOELLE AUBERT <i>DIRECTRICE CELAIO</i>	GRENOBLE 1	DENISE FAIVRE <i>RESPONSABLE SIO</i>	GRENOBLE 3	GRENOBLE 1 GRENOBLE 3 -INP GRENOBLE

Représentants du consortium PEC

	TITULAIRE	SUPPLEANT		
REPRESENTANTS DU CONSEIL SCIENTIFIQUE	JEAN BIARNES <i>PROFESSEUR DES UNIVERSITES, EMERITE PARIS 13</i>	JACQUES AUBRET <i>PROFESSEUR DES UNIVERSITES, HONORAIRE</i>		
	DENIS GASTE <i>RESPONSABLE DU PROJET DE PLATEFORME TECHNOLOGIQUE TELOMEDIA, UNIVERSITE DU SUD TOULON VAR</i>	FRANCIS DANVERS <i>PROFESSEUR DES UNIVERSITES EN PSYCHOLOGIE DE L'EDUCATION LILLE3</i>		
REPRESENTANTS INSTITUTIONNELS				
MINISTERE DES SPORTS, DE LA JEUNESSE, DE L'ÉDUCATION POPULAIRE ET DE LA VIE ASSOCIATIVE	MALIKA KACIMI <i>CHEF DE MISSION D'ANIMATION DU FOND EXPERIMENTATION POUR LA JEUNESSE</i>	AMANDINE HUBERT <i>CHARGE DE LA VALORISATION DES COMPETENCES DJEPVA</i>		
DELEGATION A L'INFORMATION ET L'ORIENTATION	MICHELINE HOTYAT <i>RECTRICE, CHARGE DE MISSION A LA DELEGATION DE L'INFORMATION ET DE L'ORIENTATION</i>			
REPRESENTANTS DE L'INGENIERIE PEDAGOGIQUE ET INFORMATIQUE	ISABELLE LLANTIA-SUHARD <i>DIRECTRICE ADMINISTRATIVE SUIO</i>	HENRI-JACQUES SAINT-POL <i>CONSEILLER D'ORIENTATON PSYCHOLOGUE LILLE1</i>		TOULOUSE 1 LILLE 1
	SABINE DELPECH <i>CHEF DE PROJET – TOULOUSE 3</i>	PHILIPPE OURLIAC <i>RESPONSABLE TICE - TOULOUSE 1</i>		
REPRESENTANTS DE L'INGENIERIE FOEMATION	NELLY CAPELLE <i>CHARGE D'INFORMATION ET D'ORIENTATION- TOULOUSE 3</i>	FRANÇOIS RIOU <i>PROFESSEUR AGREGE – MONTPELLIER 1</i>		TOULOUSE 3 MONTPELLIER 1
REPRESENTANTS DU BUREAU	JEAN-PIERRE FAUDE <i>RESPONSABLE PEC NATIONAL – TOULOUSE 3</i>	NATHALIE CACERES <i>PROGRAMME MULTIMEDIAS- TOULOUSE 3</i>		TOULOUSE 3 TOULOUSE 3
	CATHY PARAZAK <i>GESTION PEC – TOULOUSE 3</i>			

IV. Conclusion

Paroles d'acteurs, extraits de l'ouvrage « le portefeuille d'expériences et de compétences, de l'université à la vie active ».

Pr Jacques Aubret et Pr Jean Biarnes (p 53) membre du conseil scientifique

« De ce qui vient d'être dit l'on peut extraire quelques principes essentiels structurant la démarche PEC ».

Le premier est bien de mettre le sujet étudiant au centre de cette démarche .Le PEC lui appartient et il le co-construit dans un but d'explicitation des compétences acquises au cours d'un cursus et de pratiques multiples.

Le second principe est celui d'une démarche alliant dans un incessant aller-retour, pratiques et théories , avec une explicitation régulière des acquis en terme de compétences.

Le troisième est celui du développement des capacités à se situer et à situer ses compétences acquises en fonction d'un espace professionnel ayant ses lois , ses besoins, ses exigences sans y être assujetti.

Le dernier est que cette démarche initiée, lors du cursus universitaire, est valable sur tout le parcours professionnel de chaque étudiant et lui sera de grande utilité s'il avait besoin, à un moment, de travailler une « validation des acquis de son expérience »

Denis GASTE Université de TOULON –VAR membre du Conseil scientifique (p 69)

Président du consortium PEC ;

« La plate-forme PEC s'inscrit dans une dynamique de réseau d'acteurs ,mais elle s'intègre aussi dans un maillage technique d'un réseau web permettant l'accessibilité ,le partage et la distribution des données relatives à toutes les démarches d'analyse ,de construction et de valorisation des compétences relatives à chaque acteur du réseau ,avec toutes les problématiques sociétales liées aux usages du web .

Ces usages offrent toutes les potentialités de maillage et de co-élaboration, d'échanges de savoirs propres à une économie d'intelligence. »

Isabelle LLANTIA-SUHARD, responsable ingénierie pédagogique PEC, vice-présidente du Consortium PEC, directrice adjointe du SCUIO Toulouse1 Capitole;(p 30, 31)

« Dès le départ nous avons intégré des étudiants à la rédaction .Les premiers comme témoins pour rédiger les exemples d'expériences : treize étudiants ont apporté leur témoignage en décrivant leur propres expériences .En fonction de leurs remarques et critiques, nous avons modifié, complété, simplifié les contenus.

L'enjeu de départ était de mettre l'étudiant dans une attitude positive, participative et constructive en tenant compte du contexte économique, social et sociétal. Nous avons intégré dans la conception et la réalisation du PEC l'innovation pédagogique, technologique évolutive et dynamique. »

Le PEC existe dans sa forme numérique, la plate-forme actuelle est fonctionnelle, praticable et collaborative .De nombreux chantiers techniques sont en cours , notamment et surtout l'exportation et la médiatisation du PEC qui garantiront la pérennité de l'outil et de la démarche en réseau que nous avons impulsée.

« De la réflexion de quelques- uns à la mise en route , et, aujourd'hui, à la réalisation, la reconnaissance officielle, nous avons vécu une aventure incroyable »

Catherine BATS-LAPEYRE, Directrice du SCUIO Bordeaux 2 Segalen, chargée de mission au développement territorial du Consortium PEC (p 113)

« Cette expérience d'implantation du PEC en licence nous a permis de mettre en évidence trois facteurs majeurs de réussite :

- le portage politique au sein de l'établissement, avec une inscription dans le contrat quinquennal ;à l'échelle élargie actuellement (cf :nouvelle université de Bordeaux), qui permet un ancrage institutionnel favorable au développement de la démarche.

- le déploiement progressif, avec un engagement volontaire d'enseignants et de personnel d'orientation qui co-construisent les séquences pédagogiques dans les UE ; l'essaimage se poursuit dans les dispositifs de passerelles proposés aux étudiants de santé qui se réorientent, en master et en doctorat avec des enseignants qui sollicitent l'équipe projet PEC afin de mieux préparer leurs étudiants à l'insertion professionnelle.

- une adaptation du dispositif au contexte de formations, au sein de différentes unités d'enseignement, avec un contenu cohérent tout au long du parcours de formation. Il est opportun de s'appuyer sur des enseignements et un accompagnement méthodologique existant (PPE ,projet tuteuré, stages.)

La démarche et l'outil PEC contribuent à assurer avec les équipes de formation la cohérence des parcours jusqu'à l'insertion professionnelle pour toutes les actions qui relèvent du développement de la compétence à s'orienter et se former tout au long de la vie. »

Elisabeth ALIM, Directrice SCUIO UPEC, Enseignante-Chercheur biologie.

« Le fil conducteur (le fil rouge PEC) valorise les disciplines puisqu'il démontre l'importance d'acquérir des savoirs pour demain, pouvoir « agir en mobilisant ses connaissances ». Ce va-et-vient entre formation et compétences valorise l'étudiant qui comprend mieux l'intérêt dans différentes disciplines qui lui sont enseignées et saura s'en servir comme argumentaire.»

Jean-Pierre FAUDE (chef de projet PEC FEJ) et Danielle LOUME (coordination nationale du projet PEC FEJ), équipe de pilotage du projet PEC de 2007 à 2012

Cette note de synthèse finale, qui est à la fois un travail de mémoire et de mise en perspective, révèle la richesse d'un chantier toujours en cours, mais plus que cela, de la volonté collective de le mener à bien, de réfléchir, de créer ensemble.

L'expérimentation soutenue et dotée par le FEJ, auquel s'est joint le partenariat constructeur et encourageant de nos autorités de tutelle –DGESIP, DIO - a permis de faire de notre réseau cristallisé, une force maintenue et développée par la co-construction et l'échange, la qualité des interactions – ses sources d'énergie.

Partis d'un petit groupe de réflexion en 2007, nous sommes toujours étonnés d'avoir constitué une communauté d'idées et un réseau aussi important en si peu de temps.

Le PEC essaime : le réseau PEC se structure en Consortium, associant sous peu 35 à 40 universités, avec une nécessaire gestion à deux niveaux - national et régional.

Nous nous devons de rester toujours vigilants sur la philosophie, l'éthique, les valeurs qui nous rassemblent.

Il sera important de ne pas glisser vers des solutions trop faciles, en particulier des instrumentalisation administratives ou politiques. Protégeons ce qui constitue aujourd'hui notre engagement dans ce projet - *l'aide à tous les étudiants dans leur formation, leur orientation, tout au long de la vie* - par une démarche qui se veut humaniste, structurante, et d'émancipation.

Denis GASTE Président du Consortium. PEC ;

L'expérimentation conduite ces dernières années , dans le cadre du FEJ, a représenté un levier tout à fait conséquent pour le collectif des acteurs de l'accompagnement à la démarche compétences au sein de nos universités. Outre les capacités qui nous ont été offertes de consolider et valider nos différents dispositifs et démarches, cette période nous a donné l'occasion de créer par ailleurs un formidable processus d'élargissement par cooptation à un nombre tout à fait conséquent d'universités partageant avec nous les valeurs qui fondent notre approche.

C'est donc avec toute la reconnaissance envers les décideurs qui ont su nous faire confiance, mais aussi avec toute la sérénité et la légitimité produites pendant ces nombreuses années que nous nous sommes structurés aujourd'hui en consortium pour mettre en œuvre une stratégie de déploiement plaçant l'étudiant au cœur de sa démarche réflexive de révélation et valorisation de ses compétences . Nous sommes désormais en capacité de donner toute la mesure nécessaire à l'essaimage le plus large possible de ces nouvelles pratiques et il nous apparaît plus qu'urgent et nécessaire que cette dynamique puisse trouver un soutien de notre tutelle à la hauteur des enjeux liés à ces nouvelles missions de service public.

Jean-Pierre FAUDÉ, Chef de Projet PEC
jean-pierre.faude@univ-tlse3.fr



Fonds d'Expérimentation pour la Jeunesse

Ministère des Sports, de la Jeunesse, de l'Education Populaire et de la Vie Associative
Direction de la Jeunesse, de l'Education Populaire et de la Vie Associative

Mission d'Animation du Fonds d'Expérimentation pour la Jeunesse
95, avenue de France – 75650 Paris cedex 13
<http://www.experimentation.jeunes.gouv.fr>