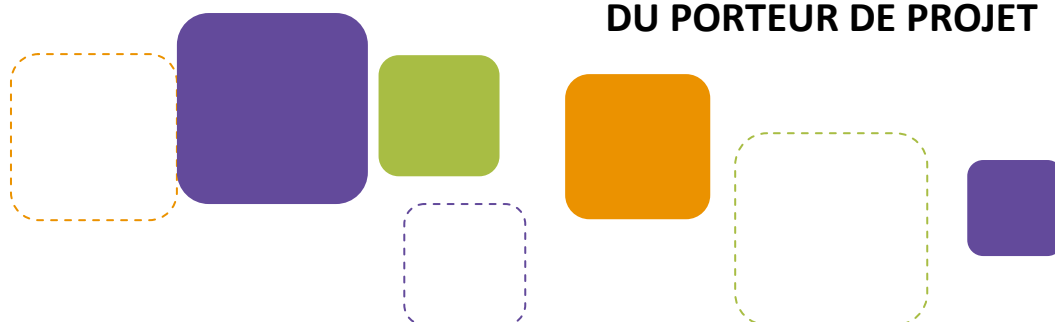


**Renforcer des démarches d'engagement de
jeunes du local à l'international dans une
dynamique de réseau
Etudiants et Développement**

**NOTE DE RESTITUTION FINALE
DU PORTEUR DE PROJET**



Ministère de la Ville, de la Jeunesse et des Sports

Direction de la Jeunesse, de l'Éducation Populaire et de la Vie Associative
Institut National de la Jeunesse et de l'Éducation Populaire
Mission d'animation du Fonds d'Expérimentation pour la Jeunesse

95, avenue de France – 75650 Paris CEDEX 13
www.experimentation.jeunes.gouv.fr





INTRODUCTION

Ce projet a été financé par le Fonds d'Expérimentation pour la Jeunesse dans le cadre de l'appel à projets n° APOJ lancé en mars 2014 par le Ministère chargé de la jeunesse.

Le Fonds d'Expérimentation pour la Jeunesse est destiné à favoriser la réussite scolaire des élèves et améliorer l'insertion sociale et professionnelle des jeunes de moins de vingt-cinq ans. Il a pour ambition de tester de nouvelles politiques de jeunesse grâce à la méthodologie de l'expérimentation sociale. A cette fin, il impulse et soutient des initiatives innovantes, sur différents territoires et selon des modalités variables et rigoureusement évaluées. Les conclusions des évaluations externes guideront les réflexions nationales et locales sur de possibles généralisations ou extensions de dispositifs à d'autres territoires.

Le contenu de cette note n'engage que ses auteurs, et ne saurait en aucun cas engager le Ministère.

Ministère de la Ville, de la Jeunesse et des Sports
Direction de la Jeunesse, de l'Éducation populaire et de la Vie associative
Institut National de la Jeunesse et de l'Éducation Populaire
Mission d'animation du Fonds d'Expérimentation pour la Jeunesse
95, avenue de France – 75650 Paris CEDEX 13

Pour plus d'informations sur l'évaluation du projet, vous pouvez consulter le rapport d'évaluation remis au Fonds d'Expérimentation pour la Jeunesse par l'évaluateur du projet sur le site www.experimentation.jeunes.gouv.fr



FICHE SYNTHÉTIQUE DU PROJET

Cette fiche doit tenir en une seule page et être remplie en utilisant le cadre suivant.

THÉMATIQUE : Engagement des jeunes Numéro du projet : APOJ_N°058
LE DISPOSITIF EXPERIMENTÉ
Titre : RENFORCER DES DEMARCHES D'ENGAGEMENT DE JEUNES DU LOCAL A L'INTERNATIONAL DANS UNE DYNAMIQUE DE RESEAU
Objectifs initiaux : Objectif général : mettre des jeunes en capacité de diriger une association nationale telle Etudiants & Développement
Objectifs spécifiques : Renforcer la participation effective des jeunes au sein du réseau Etudiants & Développement Consolider la gouvernance d'E&D à travers de nouveaux outils Encourager et soutenir les jeunes à participer au débat public
Public(s) cible(s) : Le public cible est constitué des associations jeunes de solidarité internationale qui constituent le réseau Etudiants et Développement. Parmi ces associations (environ 1 200 recensées, dont environ 200 participantes par an aux activités du réseau), environ 80% sont composées d'étudiants venants à 75% des universités (contre 25% de grandes écoles). Les 20% restants sont de jeunes actifs, des demandeurs d'emploi, etc. Les actions citées ci-dessus visent les 80 associations les plus actives du réseau, le plus souvent adhérentes. Les jeunes membres de ces associations répondent aux critères cités ci-dessus. En fin de projet, on dénombre 703 bénéficiaires sur la période
Descriptif synthétique du dispositif expérimenté : Les activités mises en place permettaient de répondre aux différentes étapes du parcours d'un jeune pour arriver à cet objectif. <ul style="list-style-type: none">- Dans un premier temps, il s'agissait de renforcer la participation des jeunes au sein du réseau Etudiants & Développement à travers la création de nouveaux cadres d'implication aux niveaux régional et national et d'outils/événements ressources (pôle vie associative, bénévoles relais, bénévoles formateurs).- Dans un second temps, il s'agissait de consolider la gouvernance d'E&D à travers de nouveaux outils qui pourront essaimer au sein des associations du réseau confrontées aux mêmes défis : passations, transmissions, capitalisation.- Dans un troisième temps, il s'agissait d'encourager et de soutenir les jeunes à participer au débat public à travers l'ensemble des canaux sur lesquels E&D est engagé, aussi bien sur le plan régional, national, qu'international.
Les actions mises en œuvre pour répondre à ces objectifs étaient pour la plupart nouvelles. Elles répondaient à un besoin fort exprimé par les différentes parties prenantes de l'association à l'occasion de l'écriture du projet associatif d'Etudiants & Développement

(2012-2014).
<p>Territoire(s) d'expérimentation : Le projet concerne tout le territoire français : les associations du réseau étant aussi bien présentes dans les grandes villes universitaires que dans les milieux ruraux. Cinq régions seront toutefois le terrain privilégié de plusieurs outils expérimentaux : Ile-de-France, Bretagne, Nord-Pas-de-Calais, Rhône-Alpes et Aquitaine. il s'agit des régions où siège au moins un membre permanent de l'équipe Etudiants et Développement. Outre ces régions, le réseau est également plus dense en Midi-Pyrénées, Languedoc-Roussillon, Pays-de-la-Loire et PACA.</p>
<p>Valeur ajoutée du dispositif expérimenté : Le dispositif expérimenté a permis de développer de nouvelles activités, non développées dans le cadre de dispositifs de droit commun comme :</p> <ul style="list-style-type: none"> - Mécanismes de passation innovants encore peu utilisés parmi les organisations de jeunes. - Des techniques et outils innovants, inspirés de partenaires internationaux (IPP Enactus Maroc, cellule d'écoute conseils Relais-Guinée), création d'un outil inédit en France (la Wiki-Week, création d'E&D sur des projets européens, pas encore expérimenté en France) - L'implication dans les espaces de représentation mentionnés dans l'action 4, E&D étant une des seules organisations de jeunes pour les jeunes à être représentée.
<p>Partenaires techniques opérationnels : (1) Partenaires initialement visés dans la convention : Animafac, Solidarité Laïque, Carrefour Associatif (2) Partenaires effectifs de l'expérimentation : Animafac, Solidarité Laïque, Carrefour Associatif (partenaire marocain), Univer'Sud (partenaire belge), Tunisian Forum for Youth Empowerment (partenaire tunisien), Institut du Nouveau Monde (partenaire québécois), Agronomes et Vétérinaires sans Frontières, Empow'her, Trophées Solidaires, GRDR, Scouts et Guides de France, Petits Débrouillards Ile-de-France, CEMEA</p>
<p>Partenaires financiers (avec montants) : Agence Française de Développement : 20 558.64 Mairie de Paris : 5000 Aides à l'emploi : 5019.83 Mission Locale : 3007.50 Cotisations : 3877</p>
<p>Durée de l'expérimentation : (1) Durée initiale : 24 mois (2) Durée effective : 24 mois</p>
LE PORTEUR DU PROJET
<p>Nom de la structure : Etudiants et Développement Type de structure : Association</p>
L'ÉVALUATEUR DU PROJET/ DU PROGRAMME

Nom de la structure : Agence Phare
Type de structure : Structure privée



PLAN DE LA NOTE DE RESTITUTION

Sommaire

Introduction	7
I. Rappel des objectifs et du public visé par l'expérimentation	9
A. Objectifs de l'expérimentation	9
B. Public visé et bénéficiaires de l'expérimentation (analyse quantitative et qualitative).....	9
1. <i>Public visé</i>	9
2. <i>Bénéficiaires directs</i>	10
3. <i>Bénéficiaires indirects</i>	14
II. Déroulement de l'expérimentation	15
A. Actions mises en œuvre	15
Axe 1	15
Axe 2	17
Axe 3	18
Axe 4	20
B. Partenariats.....	21
1. <i>Partenaires opérationnels</i>	21
2. <i>Partenaires financiers</i>	22
C. Pilotage de l'expérimentation.....	23
D. Difficultés rencontrées.....	24
III. Enseignements généraux de l'expérimentation	25
A. Modélisation du dispositif expérimenté	25
B. Enseignements et conditions de transférabilité du dispositif.....	26
1. <i>Public visé</i>	26
2. <i>Actions menées dans le cadre du dispositif</i>	27
3. <i>Partenariats, coordination d'acteurs et gouvernance</i>	29
4. <i>Impacts sur la structure</i>	29
Conclusion	30

Introduction

Etudiants & Développement (E&D) est une association nationale de solidarité internationale et d'éducation populaire **dirigée par des jeunes et pour des jeunes**, porteuse d'**un réseau de plus de 1200 organisations de jeunes réparties sur l'ensemble du territoire et agissant sur le champ de la solidarité internationale et de l'éducation au développement**. Les différentes parties prenantes de l'association, bénévoles responsables, élus, volontaires et salariés ont toutes pour caractéristiques d'être des jeunes, en particulier les instances de gouvernance¹.

Cette spécificité offre beaucoup d'atouts à E&D :

- **Une évidente adéquation** entre les besoins exprimés par les associations et l'offre d'activités proposée par E&D.
- Une forte proximité entre les membres du réseau, ce qui favorise **l'échange d'expérience entre pairs**.
- **Une place de choix pour l'association auprès des pouvoirs publics, des médias et au sein des collectifs d'associations** du champ de la solidarité internationale et de l'éducation populaire. Notre association est régulièrement sollicitée et consultée et participe au pilotage de nombreux collectifs et programmes régionaux, nationaux et internationaux.

Cette caractéristique est en même temps un facteur de fragilité pour l'association E&D :

- **Un turn-over des élus²** qui est parfois préjudiciable la mise en place d'un environnement favorable pour le renforcement de l'association et pour le suivi détaillé de projets qui nécessitent un investissement de plus terme : études, analyses, capitalisations, évaluations, représentations de haut niveau.
- **L'association est très marquée par l'image « jeunes pour jeunes » alors que l'association aspire au contraire à établir les bases d'un dialogue intergénérationnel** au sein du milieu associatif, particulièrement sur le champ de la solidarité internationale. De fait, l'association est extrêmement sollicitée sur son expertise auprès des jeunes et peine à répondre aux sollicitations du milieu faute de cadres aguerris capables d'évoluer dans un environnement de plus en plus professionnel.

Par ailleurs, la participation des jeunes au projet associatif d'Etudiants & Développement peut prendre d'autres formes qu'une participation au conseil d'administration. Une enquête auprès des associations membres du réseau³ confirme que **51% des responsables associatifs du réseau Etudiants & Développement souhaitent s'investir davantage dans le réseau**. L'un des freins majeurs exprimé est une méconnaissance du projet associatif d'E&D, des activités et surtout des espaces d'implication. Parmi les pistes évoquées, les jeunes du réseau proposent une possibilité d'assurer une animation renforcée au sein des territoires ou de devenir eux-mêmes formateurs.

¹ La moyenne d'âge des élus au conseil d'administration est de 25 ans, des volontaires associatifs en service civique 23 ans et des salariés 28 ans.

²E&D a mené une étude préalable sur la composition de son conseil d'administration sur la période 2003 – 2013 : en moyenne, les associations sont élues en pour une durée de 29 mois, les administrateurs représentants ces associations siègent au conseil d'administration 1 an et 10 mois.

³ Consultation du réseau « Participez à la construction du projet triennal 2012-2015 d'Etudiants & Développement » réalisée de décembre 2011 à février 2012, 136 associations répondantes

Cette même enquête révèle le fort turn-over des bénévoles impliqués dans les associations du réseau et de fait, la faible implication dans la durée de ces jeunes. En effet, parmi eux, 34% ne sont impliqués dans leur association depuis moins d'un an et seulement 29% depuis plus de trois ans. Ces chiffres se reflètent dans l'activité quotidienne d'Etudiants et Développement : en effet, une partie des jeunes que nous rencontrons ne sont pas forcément dans une démarche d'engagement réfléchi à moyen ou long terme. Un des buts d'Etudiants et Développement est d'avoir de plus en plus de jeunes qui s'éloignent d'une logique « consumériste » du réseau et puissent accéder à des cadres d'implication leur permettant de prendre du recul sur leurs pratiques associatives.

Un dernier constat dépasse le renforcement du réseau E&D en termes d'engagement et de participation et concerne plus généralement le milieu associatif de la solidarité internationale. Il est partagé par d'autres organisations de jeunes telles que Starting Block et Ingénieurs sans Frontières. Alors que nous accompagnons des centaines d'associations de jeunes très investis (en terme de temps voire de durée, mobilisation intellectuelle, priorisation de l'engagement associatif dans leur choix de vie...) dans des associations (de petite taille) dans lesquelles les jeunes ont le pouvoir de décision (bénévoles de responsabilité), nous constatons que leur parcours d'engagement ne se traduit pas ou peu par la suite par des prises de responsabilité dans les instances de gouvernance des associations de solidarité internationale. **Même les responsables jeunes de nos associations de dimension nationale n'accèdent pas par la suite à des responsabilités dans d'autres associations nationales.**

Objectif général du projet

Les enjeux posés répondent à la fois à des problématiques internes au réseau E&D (participation renforcée, consolidation de la gouvernance, représentation) ou externes (place des jeunes dans le milieu, renforcement de leur capacité d'inspiration et d'influence). L'appel à projets du Fonds d'Expérimentation pour la Jeunesse était pour E&D une excellente occasion pour mettre en place un programme cohérent qui visait à **mettre des jeunes en capacité de diriger une association nationale telle Etudiants & Développement et, à partir de leurs fonctions de responsables, d'inspirer de nouvelles pratiques dans le champ de la solidarité internationale.**

Les activités mises en place ont permis de répondre aux différentes étapes du parcours d'un jeune pour arriver à cet objectif.

- Dans un premier temps, il s'agissait de renforcer la participation des jeunes au sein du réseau Etudiants & Développement à travers la création de nouveaux cadres d'implication aux niveaux régional et national et d'outils/événements ressources (pôle vie associative, bénévoles relais, bénévoles formateurs).
- Dans un second temps, il s'agissait de consolider la gouvernance d'E&D à travers de nouveaux outils qui pourront essaimer au sein des associations du réseau confrontées aux mêmes défis : passations, transmissions, capitalisation.
- Dans un troisième temps, il s'agissait d'encourager et de soutenir les jeunes à participer au débat public à travers l'ensemble des canaux sur lesquels E&D est engagé, aussi bien sur le plan régional, national, qu'international.

Les actions mises en œuvre pour répondre à ces objectifs étaient pour la plupart nouvelles. Elles répondaient à un besoin fort exprimé par les différentes parties prenantes de l'association à l'occasion de l'écriture du projet associatif d'Etudiants & Développement (2012-2014). L'appel à projets a été considéré comme un moyen pour expérimenter différentes actions et plusieurs outils qui auraient pu, s'ils avaient été concluants, par la suite être disséminés au sein des associations jeunes du réseau, mais également au-delà, auprès de ses partenaires en France et à l'international.

Les sources d'inspiration des actions proposées étaient variées : séminaires d'échanges de pratiques au niveau européen (Dare Forum, programme Grundtvig), formations professionnelles sur les thématiques de la participation, transferts de compétences et capitalisations dans le cadre des programmes internationaux, groupe de contact entre les associations nationales étudiantes du réseau Animafac...

Ces pratiques ont été recensées puis adaptées aux constats et besoins identifiés du réseau E&D mentionnés ci-dessus.

I. Rappel des objectifs et du public visé par l'expérimentation

A. Objectifs de l'expérimentation

Les objectifs du projet étaient les suivants.

Objectif Général

Mettre des jeunes en capacité de diriger une association nationale telle Etudiants & Développement

Objectifs spécifiques

- Renforcer la participation effective des jeunes au sein du réseau Etudiants & Développement pour développer les liens d'influences mutuelles entre E&D et ses membres.
- Consolider la gouvernance d'E&D à travers de nouveaux outils qui pourront être essaimés au sein des associations du réseau confrontés aux défis de la passation, de la transmission et de la capitalisation.
- Encourager et soutenir les jeunes à participer au débat public à travers des mandats dans des collectifs au sein de programmes au niveau régional, national et international

B. Public visé et bénéficiaires de l'expérimentation (analyse quantitative et qualitative)

1. Public visé

Le public cible est constitué des associations jeunes de solidarité internationale qui constituent le réseau Etudiants et Développement. Parmi ces associations (environ 1 000 recensées, dont environ 200 participantes par an aux activités du réseau), environ 80% sont

composées d'étudiants venants à 67% des universités (contre 33% de grandes écoles). Les 20% restants sont de jeunes actifs, des demandeurs d'emploi, etc.

La parité femme/homme est souvent observée dans les événements Etudiants et Développement même si nous estimons que les femmes sont légèrement plus représentées au sein du réseau que les hommes (ratio estimé à 55%-45%).

Nous constatons une forte diversité d'origines sociales et géographiques au sein de nos activités. Cela est principalement lié à la participation de jeunes issus d'universités de toute la France et de toutes les filières, ainsi que la participation de jeunes internationaux.

Les actions du projet ont visé principalement les 80 associations les plus actives du réseau, avec un des actions destinées en général à deux membres par association, mandatés par leur équipe pour assurer le lien avec le réseau.

2. Bénéficiaires directs

2.1. Statistiques descriptives

Il est a noté sur ce point que le nombre de bénéficiaires directs est supérieur aux prévisions envisagées lors du dépôt du dossier. Par ailleurs, il est important de préciser également que si le nombre de total de bénéficiaires est beaucoup plus élevé dans le tableau de décompte des publics, en réalité certains bénéficiaires ont participé à plusieurs activités, et ne sont donc comptabilisés qu'une seule fois. C'est par exemple le cas pour les administrateurs qui ont à la fois participé aux événements de formation leur étant destinés, ainsi qu'aux universités d'été d'E&D. Ainsi, sur la période complète du projet, on compte :

Indicateurs pour les objectifs 1 et 2 :

- 255 étudiants et jeunes sur les Chantiers et Commissions d'Appui au Projet
- 184 associations adhérentes, soit 368 étudiants, pour le pôle vie associative et les cellules-écoute-conseil
- 46 administrateurs dont les portraits ont été fait
- 2 IPP mobilisés
- 107 étudiants de 42 associations différentes sur les Universités d'Été 2014 et 2015
- 42 administrateurs mobilisés sur 35 réunions

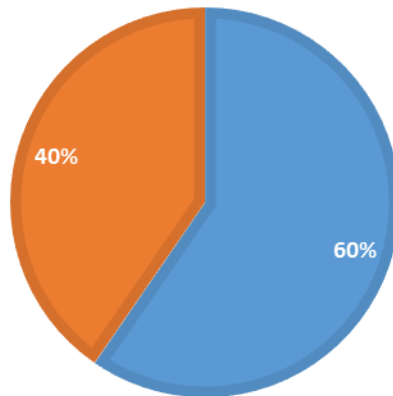
Indicateurs pour l'objectif 3 :

- 36 administrateurs formés lors de 4 sessions de formation
- 122 participations de ces administrateurs à des réunions de différents collectifs et/ou plateformes nationales et/ou internationales

De manière plus fine, voici les éléments sur la répartition des bénéficiaires jeunes en fonction de leurs différentes caractéristiques :

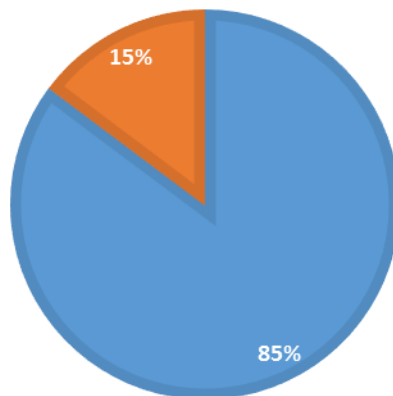
RÉPARTITION PAR GENRE

■ Filles ■ Garçons



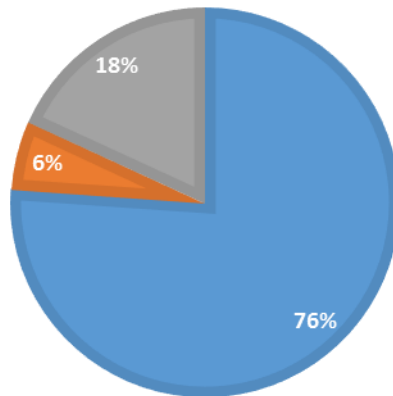
RÉPARTITION PAR ÂGE

■ 18-25 ans ■ Autres : >25 ans



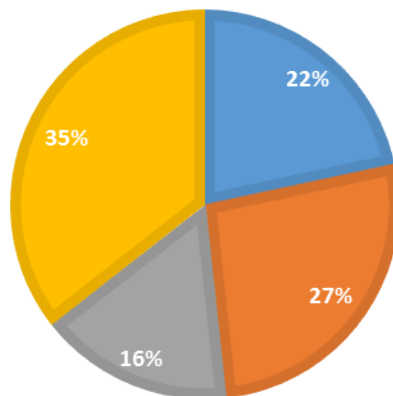
RÉPARTITION PAR SITUATION

■ Étudiants du supérieur ■ Demandeurs d'emploi ■ Actifs occupés



REPARTITION PAR NIVEAU DE FORMATION

■ Niveau IV ■ Niveau III ■ Niveau III ■ Niveau I



Nombre de bénéficiaires directement touchés par l'action à l'entrée du dispositif, par caractéristiques

1. Jeunes

Âge

Moins de 6 ans	
6-10 ans	
10-16 ans	
16-18 ans	
18-25 ans	599
Autres : >25	104
Autres : (préciser)	

Situation

Elèves en pré-élémentaire	
Elèves en élémentaire	
Collégiens	
Lycéens en LEGT	

Lycéens en lycée professionnel	
Jeunes apprentis en CFA	
Étudiants du supérieur	535
Demandeurs d'emploi	40
Actifs occupés	128
Autres : (préciser)	
Autres : (préciser)	
Niveau de formation	
Infra V	
Niveau V	
Niveau IV	146
Niveau III	180
Niveau III	109
Niveau I	240
Sexe	
Filles	419
Garçons	284
2. Adultes	
Qualité	
Parents	
Enseignants	
Conseillers d'orientation-psychologues	
Conseillers principaux d'éducation	
Conseillers d'insertion professionnelle	
Animateurs	
Éducateurs spécialisés	
Autres : (préciser)	
Autres : (préciser)	

2.2. Analyse qualitative

Comme mentionné, il est à noter un nombre de bénéficiaires sur le projet plus important que prévu. En effet, le projet tel que déposé avait fixé les objectifs suivants :

- Pour les objectifs 1 et 2 : 160 étudiants et jeunes, soit 2 personnes par associations habituellement adhérentes au réseau par année, donc 320 jeunes sur 2 ans, et 40 à 60 autres jeunes (la mise en place de ces actions devant encourager et favoriser une plus grande appartenance au réseau en année 2)
- Objectifs 3 : 16 à 32 jeunes, représentant-e-s du Conseil d'administration du réseau Etudiants et Développement

Ces écarts positifs s'expliquent par les raisons suivantes :

- Tout d'abord, on peut noter une participation plus importante que prévue aux commissions et chantiers d'appui aux projets. C'est en effet un outil développé et mis en place depuis plusieurs années à E&D, et après plusieurs années d'expérimentation, les deux formats - complémentaires – ont montré qu'ils répondaient bien aux besoins des associations ciblées. De fait, doublés d'une communication plus adaptée, qui s'est développée en 2015 suite au recrutement à E&D d'une personne spécifiquement en charge de la communication – les

commissions et les chantiers ont connu un véritable succès, et ainsi mobilisé davantage que prévu (cette dynamique s'est confirmée sur 2017)

- Les outils de renforcement de la vie du réseau, comme les « cellules écoute-conseil » et le pôle vie associative étaient pensés comme des expérimentations. De fait, les projections étaient prudentes quant au nombre de bénéficiaires directs. Cependant, en plus de les avoir fait évoluer tout au long du projet pour qu'ils répondent au mieux aux besoins des associations cibles, les outils développés se sont révélés pertinents et ont permis de toucher un plus grand nombre de bénéficiaires directs.

En termes de profils de bénéficiaires touchés, il apparaît à la lecture des données que La nature de ceux-ci est conforme à celle des membres touchés par les activités d'E&D – chiffres qui s'appuient à la fois sur les relevés de nos activités et sur les résultats de la consultation nationale lancée en fin d'année 2015, à savoir :

- 67% sont étudiants,
- 33% sont de jeunes actifs
- 30% sont des nouveaux bénévoles
- 40% ont déjà entre 1 et 2 ans d'expérience bénévole
- 30 % ont un engagement long (entre 2 et 10 ans et +)

Ces jeunes sont généralement des responsables d'activité (responsables mission, responsables partenariats, responsables éducation au développement etc.), des dirigeants d'association étudiante (bureau) ou bien de nouveaux bénévoles. Majoritairement âgés de 18 à 25 ans, étudiants issus des universités, écoles, étudiants internationaux, jeunes actifs et non diplômés, ils sont investis dans des associations étudiantes de solidarité internationale et portent des projets de développement et des actions citoyennes.

Globalement, E&D constate sur ses activités une parité homme-femme, ce qui est confirmé dans les chiffres publiés ci-dessus. Cela dit ça ne se reflète pas encore complètement dans la composition du Conseil d'Administration et de l'équipe permanente. Une spécificité du réseau E&D est d'intégrer une centaine d'associations d'étudiants internationaux.

3. Bénéficiaires indirects

A travers ses outils d'information et grâce aux actions de sensibilisation menées par ses membres, E&D a également pu s'adresser au public étudiant dans son ensemble. Le réseau tient à jour une importante base de données des associations étudiantes de solidarité internationale. Cet annuaire recense plus de 1100 associations étudiantes, implantées dans les universités et les grandes écoles, représentant entre 13 000 et 20 000 étudiants sur les campus à travers toute la France. Tout au long de l'année, E&D informe ces étudiants de l'actualité du réseau en lien avec la solidarité internationale et l'ECSI (envoi d'une Newsletter mensuelle, envoi de mailings ciblés, visites du site Internet).

Enfin, E&D dispose depuis 2016 d'une Newsletter externe qui informe sur les activités du réseau, notamment sur celles entreprises dans le cadre du présent projet. Cette newsletter s'adresse à plus de 5000 personnes aux profils divers : professionnels d'ONG et du secteur de la Solidarité Internationale, représentants d'institutions (Ministères, collectivités, etc.), Educateurs, animateurs et étudiants.

II. Déroulement de l'expérimentation

A. Actions mises en œuvre

Les actions mises en œuvre sont détaillées en fonction des axes d'actions (au nombre de 4) mentionnés dans le dossier du projet, à savoir :

Axe 1

1.1. Outils pour le renforcement du lien entre la tête de réseau et ses adhérents

Le pôle « vie Associative » a été lancé et s'est déroulé comme prévu dans le plan d'action initial. Il fait suite au développement du besoin d'interconnaissance entre E&D et ses membres, chantier lancé en interne depuis la fin de l'année 2013. Dans ce cadre plusieurs activités ont été menées sur l'ensemble du projet :

- Kits adhérents : contenant une lettre de remerciement, une plaquette de communication d'E&D, des fiches pratiques et d'autres informations, ceux-ci ont été envoyés à plus de 100 associations adhérentes en 2014-2016.
- 20 newsletter appelées « Réseau'Lue » ont été envoyées, à savoir une par mois, notamment, une en début d'année universitaire, en amont des Weekends au Campus du réseau Animafac, une en amont de la campagne annuelle de Commissions d'Appui aux Projets (cf. activités 1.2), une en amont du Wiki-weekend et une en amont de l'Assemblée Générale. Ces « Réseau'Lue » regroupent toutes une série d'informations sur les activités d'E&D, et mettent à l'honneur une association en consacrant un portrait à ses activités.
- 101 « cellules écoute-conseil » ont été menées dans les 4 régions où E&D possède des relais : Ile-de-France, Aquitaine, Rhône-Alpes et Nord-Pas-de-Calais, réunissant plus de 200 participants
- La charte bénévolat a été adoptée à l'AG 2015, et les trois statuts ont été officialisés. La charte a été illustrée et diffusée. Un appel à participation plus important a été lancé début 2016, permettant de mobiliser près d'une dizaine de bénévoles sur les événements entre janvier et juin 2016

1.2. Outils pour le renforcement des liens inter associatifs

Dans le cadre de cet axe, 28 Commissions d'Appui aux Projets ont été mises en place sur l'intégralité du projet réunissant 255 participants, plus de 110 associations pour près de 120 projets présentés dans 5 villes différentes. Par ailleurs plus de 110 intervenants professionnels y sont intervenus.

FOCUS sur l'implication régionale d'E&D

Etudiants et Développement a été particulièrement présent en Ile-de-France, en Aquitaine, en Rhône-Alpes et en Nord-Pas-de-Calais, notamment à travers ses 5 animateurs de réseau travaillant depuis Paris, Bordeaux, Lyon, Grenoble et Lille.

Nouvelle - Aquitaine :

Sur l'ensemble de l'expérimentation, plusieurs associations de cette région se sont présentées au conseil d'administration d'E&D et 3 ont été élues pour deux ans (CVA, Karavan Bordelaise et Santé au Féminin). E&D a un animateur de réseau sur le territoire depuis plusieurs années. Reconnu comme un acteur à part entière sur le territoire, E&D travaille en toute complémentarité avec les structures d'accompagnement local. E&D s'est investi pleinement dans la dynamique jeunesse et solidarité internationale en Aquitaine. En tant que tête de réseau, elle a participé aux réflexions au niveau local et s'est inspirée des « bonnes pratiques » identifiées. Au-delà d'un échange de pratiques, E&D s'est investi dans le RJSI en co-construisant des outils collaboratifs et ouverts à tous afin de transmettre l'essence des réflexions menées au sein du réseau à toute autre structure intéressées.

Un travail important de capitalisation et de co-construction de formations a été réalisé et a permis de créer de véritables liens entre E&D et les structures partenaires et entre les associations et les structures complémentaires à E&D.

Ile-de-France :

Etudiants et Développement est particulièrement investi en Ile-de-France : par l'implantation de son siège social sur Paris, de ses locaux sur Montreuil et à travers la mission de l'animatrice de réseau pour la région Ile-de-France. L'implication régionale se réalise à travers la présence d'E&D dans les différents événements jeunesse et solidarité internationale, par les liens forts créés et entretenus avec les acteurs locaux œuvrant dans la solidarité internationale et dans le domaine de la jeunesse, et grâce à la présence de nombreuses associations membres du réseau dans la région. Sur la période de l'expérimentation, E&D a eu 4 associations administratrices d'Ile-de-France (EBISOL, ACT-DTOUR, CIVD et EPIC). La nouvelle présidente d'E&D, Cathy le Goff, qui a pris ses fonctions en septembre 2016 réside sur ce territoire. Elle a succédé à Jean Russo, habitant de Lyon.

Rhône-Alpes-Auvergne :

Il y a eu 2 associations administratrices du réseau E&D en Rhône-Alpes-Auvergne (Apagri et Solida'rire). Il y a beaucoup d'associations jeunes de solidarité internationale en Rhône-Alpes, et des réseaux locaux de structures d'accompagnement se développent. Ces réseaux locaux sont pour certains dans leur phase de développement, et pour d'autres de consolidation, et Etudiants et Développement est intégré à la réflexion des acteurs locaux autour de leur structuration. Des événements et des formations sont co-portés par Etudiants et Développement et par ses partenaires. E&D offre des cadres innovants qui n'existent pas encore dans la région et qui intéressent particulièrement les acteurs jeunesse et solidarité internationale, très investis (notamment les Chantiers d'Appui aux Projets).

Nord Pas-de-Calais :

De plus en plus d'associations du NPDC sont investies dans le conseil d'administration d'Etudiants et Développement et dans la vie du réseau de manière plus large. Sur la période

de l'expérimentation, trois associations en ont été administratrices (Les Films au Clair, Liens Solidaires de Lune et Ortho'Go).

E&D s'est impliquée dans la structuration régionale par la présence d'un animateur de réseau à temps plein. E&D est un acteur complémentaire à l'offre existante. Après identification de l'existant et diagnostic des acteurs, E&D a proposé quelque chose de complémentaire pour répondre à la demande des porteurs de projets, mais aussi des structures partenaires. Il n'y a pas d'offre similaire dans la région, ce qui a facilité l'implication d'E&D en tant que réseau d'associations et structure de suivi/accompagnement des porteurs de projets. Enfin, E&D a organisé des formations, des cadres de rencontres et d'échanges sur le territoire du Nord Pas-de-Calais

Axe 2

2.1. Valorisation des parcours d'engagement de jeunes du réseau

Sur la période du projet, et suite aux deux AG (de 2015 et 2016), il y a eu 22 nouveaux administrateurs. Avec ceux élus lors de l'AG 2014, il y a ainsi eu 35 portraits des nouveaux administrateurs, et ils ont été diffusés en ligne. En outre, certaines associations ont fait le choix d'être représentées par plusieurs personnes, ce qui augmente d'autant le nombre de portrait en ligne. Par ailleurs, grâce à des partenariats médias, plusieurs portraits d'administrateurs ont pu être diffusés au-delà du réseau (QOA, etc.).

D'une manière générale, la place des administrateurs au sein des différents événements d'E&D s'est progressivement développée et imposée, et ce grâce à plusieurs actions, notamment :

- L'implication de administrateurs dans l'organisation et la menée des événements
- Une valorisation en ligne et pendant les événements des administrateurs et de leurs actions (temps dédiés pendant les formations, valorisation de certains parcours, etc.)
- Plusieurs fiches permettant d'appréhender au mieux le rôle de l'administrateur, et facilitant sa prise de fonction (en lien avec les formations des administrateurs de l'activité 4.1) ont été développées et utilisées par les administrateurs

2.2. Consolidation de la gouvernance du réseau

Comme mentionné, suite aux AG 2015 et 2016, 22 nouvelles associations administratrices ont été élues. 27 avaient par ailleurs candidaté. E&D connaît ainsi depuis plusieurs années une évolution du nombre d'associations qui candidatent, ce qui est un bon signe de dynamisation de la gouvernance du réseau. Les membres du bureau sortant ont assuré chaque année une période de transition afin de permettre une meilleure passation avec le bureau entrant. Plusieurs espaces de formations ont par ailleurs été organisés aux rentrées 2014 et 2015 et le bureau entrant n'a pris en 2014, 2015 et 2016 officiellement ses fonctions qu'au 15 septembre de l'année. En juin 2015 et 2016, deux réunions de bureau ont été organisées, réunissant à la fois les anciens membres et les nouveaux membres du bureau d'Etudiants et Développement. Un séminaire de travail spécifique réunissant les membres

des deux bureaux a par ailleurs été organisé en août 2016 sur 1 weekend, avec pour objectif de préparer l'année 2016-2017

Par ailleurs, les deux anciens présidents (sur les périodes 2012-2014 et 2014-2016), sont restés en poste jusqu'au 15 septembre de l'année de fin de leur mandat, et sont restés membres du Conseil d'Administration sur les années qui ont suivi (2014-2015 et 2016-2017). Le système « d'IPP » mis en place a donc été ainsi efficace et pertinent.

Le COS n'a par contre pas été lancé. Même s'il est statutairement autorisé au sein de la gouvernance d'E&D, il a été décidé de ne pas le créer. En effet, il est apparu qu'il risquait de faire doublon avec ce qui existe déjà en termes de gouvernance, notamment avec les membres parrains et permanents (Solidarité Laïque et Animafac), déjà largement associés.

Axe 3

3.1. Espaces d'échanges sur l'engagement des jeunes et sur la construction politique d'un projet national

Plusieurs activités été prévues dans le cadre de cet axe-ci.

Tout d'abord, 2 Universités d'Eté ont été mise en place en septembre 2014 et 2015. Elles ont réuni 107 étudiants issus de 42 associations, ainsi que 30 partenaires internationaux (de Guinée, du Maroc et de Belgique). Elles ont eu deux thématiques :

- Illustration de la charte d'E&D en 2014 à Bois-Le-Roi par la mise en place d'ateliers mêlant pratiques artistiques et animation d'Education à la Citoyenneté et à la Solidarité Internationale (ECSI)
- « Enjeux climatiques et Solidarité Internationale : quelle prise en compte dans les projets portés par les associations étudiantes du réseau », en 2015 à Bordeaux, en lien avec les agendas et le contexte international (adoption des ODD en septembre 2015, et COP 21 en décembre 2015)

Globalement, le format utilisé pour les Universités d'Eté sont des formats pertinents et qui mobilisent les associations du réseau, et qui répondent ainsi à 3 objectifs :

- Favoriser la création de techniques et approches innovantes d'ECSI, en lien avec la thématique portée lors de l'UE
- Former les participants et associations du réseau à l'utilisation des outils créés
- Développer une parole structurante des associations du réseau sur la thématique abordée lors de l'UE

Par ailleurs, sur l'intégralité du projet, le CA a acté 3 commissions de travail permettant de compléter son travail. Elles se sont régulièrement tenues (en moyenne 2 à 3 réunions par semestre). Comme prévu, ces commissions étaient paritaires. Les thématiques de travail ont été les suivantes :

- Commission « Structuration régionale et de la vie Associative » : elle a travaillé à développer le pôle « Vie Associative » et le pôle bénévolat, qui ont été deux recommandations issues de la commission « Identité et Valeurs » sur 2013-2014. Elle a piloté également la consultation nationale.

- Commission « modèle économique » : comme son nom l'indique, elle a travaillé à la diversification des sources de financement d'E&D
- Commission « Lien avec les Université » : elle a été lancée au premier trimestre 2015, elle a eu à sa charge de travailler le plaidoyer d'E&D envers les acteurs universitaires. Une expérimentation avec 2 universités seront menées pendant le deuxième semestre 2016, en lien avec le Semaine de la Solidarité Internationale. Ces expérimentations ont été travaillées dans le cadre de la commission.

La consultation nationale a quant à elle connu un certain retard sur son lancement, principalement dû au turn-over important de l'équipe salariée d'E&D sur 2014. Initialement prévue en début d'année 2015, elle a finalement été lancée selon en milieu d'année 2015, selon un nouveau calendrier, à savoir

- Juillet-Août : un travail a été mené sur le questionnaire et le contenu avec l'appui d'un consultant. Un travail sur le graphisme a également fait pour qu'il soit intégré au site internet d'E&D
- Les premiers tests ont été effectués la deuxième semaine de septembre
- Le lancement officiel de la consultation s'est fait pendant le Weekend d'E&D le 7 novembre, et ce jusqu'aux vacances de décembre (18/12).
- L'analyse a été faite en février 2016, à partir de 262 réponses, et – contrairement à ce qui était prévu – la présentation des résultats s'est faite pendant l'AG 2016 d'E&D.
- Plusieurs présentations ont été faites en région, sur sollicitation de partenaires spécifiques, et plusieurs résultats de cette Consultation Nationale ont été intégrés dans des ouvrages publiés par des structures partenaires d'E&D (France Volontaires, Ingénieur sans Frontières). Ces ouvrages avaient pour thématique les questions d'engagement des jeunes dans la Solidarité Internationale
- Un kit de d'animation autour des résultats de cette Consultation Nationale a été élaboré. Il a été utilisé pour une série de présentation de celle-ci lors des événements régionaux de la rentrée 2016, auxquels ont été conviés à la fois des membres du réseau, mais aussi des structures partenaires œuvrant dans le champ de l'éducation populaire et de l'accompagnement de porteurs de projets jeunes.

3.2. Outils innovants de capitalisation de cette démarche

Le développement et la valorisation des outils se sont fait à plusieurs niveaux. Tout d'abord, plusieurs outils ont été développés pendant les UE 2014 et 2015 (cf. activités 3.1), et de différentes natures : Street Art', créations vidéo, ateliers d'écriture etc. Ces outils sont innovants en soit car ayant eu pour concept de base de mêler pratiques artistiques et démarches d'ECSI, poussant ainsi le réseau à renouveler les pratiques en la matière.

Par ailleurs, s'appuyant sur la charte d'E&D et son illustration en 2014, et sur un contexte spécifique en 2015, les outils ont été largement diffusés et valorisés au sein du réseau, permettant ainsi leur appropriation et leur réutilisation par les membres.

Axe 4

4.1. Formations pour les administrateurs-trices d'Etudiants et Développement et à fortiori des associations qu'ils-elles représentent

Dispositif nouveau pour E&D, qui visait à renforcer les compétences des administrateurs afin qu'ils soient davantage en capacité d'assumer leurs postes, 4 sessions de formation réunissant 36 administrateurs ont eu lieu pendant la durée du projet.

Pensées à la fois comme des temps de formation et d'interconnaissance, les contenus ont évolué au fur et à mesure des sessions. Par ailleurs, seule une session par an était initialement prévue. Afin de répondre au mieux aux besoins des associations et des administrateurs, qui peuvent aussi être renouvelés en cours d'année de mandat, le bureau a acté la mise en place de deux sessions de formation : une à la rentrée (généralement en septembre), et une en début d'année civile (aux alentours de février).

Par ailleurs, il a été instauré un système de titulaire-suppléant, permettant ainsi de mobiliser les associations au-delà d'un simple représentant. Les binômes ont été invités sur les formations, et par ailleurs, chaque binôme était également invité aux différents CA, permettant là aussi d'optimiser la circulation de l'information entre les représentants des associations et les autres membres de celle-ci. D'une manière générale, cela a ainsi renforcé la capacité des administrateurs à assumer leur fonction, et ainsi à participer au pilotage stratégique du réseau.

Enfin, une formation sur les deux annuelles était organisée en région (Lyon en 2015 et Avignon en 2016), afin de renforcer l'ancrage territorial du réseau.

4.2. Représentation du réseau Etudiants et Développement auprès d'instances nationales ou internationales

Comme prévu dans le cadre du projet, E&D a été représenté par un binôme salarié/élu auprès des organismes suivants :

- Au niveau national : AnimaFac, Coordination Sud, Educasol, Semaine de la Solidarité Internationale (SSI), SCIC Altermondes, FAIVE (France-Volontaire), JSI-Fonjep (MAE)
- Au niveau européen : CONCORD
- Au niveau international : Etudiants & Citoyens (France-Maroc), Programme Concerté Maroc (France-Maroc), Soyons actifs (France-Tunisie), PRODERE-AO (Bénin, Burkina-Faso, France, Mali, Niger, Sénégal), PROJEG (Guinée)

L'implication importante d'E&D au sein de ces instances a eu deux principaux effets :

- Un renforcement de la légitimité du réseau sur les thématiques du développement et de la Solidarité Internationale, et sa capacité à porter une parole forte et entendue sur ces sujets. Cela s'est notamment traduit par l'élection d'E&D au sein du Conseil d'Administration de Coordination SUD
- Le renforcement des capacités des porteurs étudiants des différents mandats

B. Partenariats

1. Partenaires opérationnels

Nom de la structure partenaire	Type de structure partenaire	Rôle dans l'expérimentation
Solidarité Laïque (France)	Association	Ouverture sur le monde des associations de solidarité internationale, des acteurs de l'éducation et de l'éducation populaire. Ouverture sur l'expertise de SL en termes de capitalisation et suivi-évaluation. Ouverture sur les programmes de SL, en particulier le JAD, Soyons Actif-ves et le PRODÈRE-AO. Participation à la gouvernance E&D en tant que membre parrain.
Animafac (France)	Association	Conseil et relais sur les actions de formation et de plaidoyer Relais sur le CdP. Mutualisation des outils (annuaire, rencontres locales). Participation à la gouvernance E&D en tant que membre permanent.
Starting-block (France), Ingénieur Sans Frontières (France)	Associations	Conseils et relais sur les actions de formation et de plaidoyer Mutualisation des outils (catalogue commun de formations).
CCFD-Terre Solidaire (France),	Association	Informations mutuelles auprès de nos réseaux autour de nos formations.
France-Volontaires (France)	Association	Participation à différents groupes de travail sur les volontariats
Altermondes (France)	SCIC	Contribution d'E&D au contenu éditorial, en tant que sociétaire et membre du comité de rédaction.
Coordination SUD, EDUCASOL, SSI	Associations	Plateformes de référence de la Solidarité Internationale. E&D est membres des instances de gouvernance
Carrefour Associatif (Maroc), Initiative Urbaine (Maroc), Relais (Guinée)	Associations	Partenaires contribuant à l'élaboration d'outils pédagogiques spécifiques
Univer'Sud, Tunisian Forum	Associations	Partenaires sur des événements

for Youth empowerment		ponctuels d'échange de jeunes engagés, en France, Belgique et Tunisie (FABRIC, etc.)
-----------------------	--	--

Les partenaires mentionnés dans ce tableau sont les principaux partenaires d'E&D d'une manière générale sur l'ensemble de ses activités, et ont été mobilisés sur certains axes d'activités de l'expérimentation (leur rôle est précisé dans la description des activités), à savoir :

- Intervention sur les Commissions et Chantiers d'Appui aux Projets
- Intervention lors des Universités d'Eté
- Implication dans la gouvernance d'E&D (Animafac et SL)
- Plateformes associatives de référence dont E&D est membres de la gouvernance

Un certain nombre d'autres acteurs et partenaires ont été mobilisés tout au long de l'expérimentation, notamment sur les CAP, comme Empow'Her, le CRID, les CEMEA ou encore la Ligue de l'Enseignement. Mais les partenariats sont moins structurants que ceux cités ci-dessus, d'où le fait qu'ils ne soient pas mentionnés dans le tableau.

D'une manière générale, les relations partenariales qu'entretient E&D avec les structures mentionnées sont régulières et dépassent le cadre de projets spécifiques. E&D dispose en effet d'un certain nombre de conventions de partenariat pluriannuelles structurantes avec ces structures, ce qui permet d'inscrire les relations dans la durée et dans des plans stratégiques communs.

Depuis 3 ans, d'une manière générale, les partenariats d'E&D se développent (en termes de nombres de partenaires) et s'intensifient (en termes de qualité du partenariat). E&D se voulant aussi un pont entre les associations étudiantes et jeunes de solidarité internationale et les associations et ONG professionnelles du secteur, cette dynamique s'inscrit donc complètement dans cette mission. Les partenariats actuels vont de fait continuer de s'intensifier, E&D souhaitant renforcer son assistance partenariale à 3 niveaux :

- Au niveau régional : dans les régions dans lesquelles E&D est impliqué (et dans celle où l'implication va se développer en 2017), E&D souhaite renforcer ses liens avec les coordinations associatives territoriales, ainsi qu'avec les acteurs universitaires
- Au niveau national : E&D souhaitent renforcer ses liens avec les acteurs de l'engagement jeunes et étudiants (MakeSens, PEJ, fédérations d'Education Populaire, etc.) et les acteurs de Solidarité Internationale
- Au niveau européen et international : E&D souhaite à la fois renforcer et développer ses partenariats dans la zone MENA et d'Afrique de l'Ouest, tout en développant ses partenariats avec des structures Européennes.

2. Partenaires financiers

Les partenaires financiers de l'expérimentation sont les suivants, par ordre décroissants :

- FEJ
- AFD
- Mairie de Paris
- Aides à l'emploi

Ces financeurs sont des financeurs structurants pour E&D, et continueront ainsi à soutenir le projet au-delà de l'expérimentation. Cependant, L'expérimentation a permis de soutenir des activités dont certaines ne sont pas forcément directement financées par ailleurs par ces bailleurs. De fait, elle a eu un effet structurant sur E&D.

Financements	Part de ces financements dans le budget total de l'expérimentation (hors évaluation) en %
Fonds d'Expérimentation pour la Jeunesse	52%
Agence Française de Développement, Mairie de Paris, Aides à l'Emploi	43%
Autofinancement	5%

C. Pilotage de l'expérimentation

Chaque événement d'E&D fait l'objet d'une évaluation par ses participants, ce qui permet aux équipes d'E&D d'affiner les programmes et de les mettre en liens avec les besoins du public-cible. Par ailleurs, plusieurs techniques d'évaluation participatives sont utilisées.

Sur la période, l'expérimentation n'a pas fait l'objet d'une évaluation externe, même si la Consultation Nationale réalisée donne plusieurs éléments d'appréciation des activités proposées par E&D, à savoir :

- La visibilité et la lisibilité de celles-ci
- L'adéquation entre les besoins des associations et ce que le réseau propose
- L'impact des activités sur les bénéficiaires. A ce titre, la Consultation Nationale montre de réelles différences entre les membres et les non-membres du réseau, en termes de compétence et de vision de la Solidarité Internationale

Par ailleurs, le pilotage de l'expérimentation a été assuré par un comité de pilotage tiré issu du Conseil d'Administration du projet :

- En interne à E&D : 2 membres élus du bureau, délégué général, le responsable des programmes, 2 associations du réseau E&D
- Externe : Roland BIACHE (Délégué Général de Solidarité Laïque), 1 représentant d'Animafac (Coline VANNEROY)

Il a été décidé au début de l'expérimentation de ne pas associer de partenaires internationaux, principalement pour des raisons logistiques. Les différents axes du projet ont cependant fait l'objet d'échanges réguliers avec certains de ces partenaires, comme ReLAIS en Guinée ou le Carrefour Associatif au Maroc. Ces deux structures sont en effet des partenaires proches d'E&D, et les 3 partenaires échangent très régulièrement sur leurs projets en cours, notamment dans le cadre de conventions de partenariats pluriannuelles structurantes (cf. point précédent).

L'expérimentation a fait l'objet d'un suivi par le comité de pilotage, qui s'est réuni 2 à 3 fois par an. Par ailleurs, plusieurs échanges ont eu lieu avec d'autres structures financées dans le cadre de l'expérimentation, comme AnimaFac ou Génération Cobayes. Les échanges étaient principalement de l'ordre du conseil et de l'échange de bonnes pratiques.

D. Difficultés rencontrées

Il y a eu peu de difficultés rencontrées sur le projet, à savoir principalement :

- Un retard dans la mise en œuvre de la Consultation Nationale, dû principalement à un turn-over important au sein de l'équipe d'E&D en 2014
- Quelques difficultés de mobilisation de participants sur certains événements (comme l'UE 2015), dû principalement à une période qui n'était pas la plus propice pour tenir ce genre d'événement (début d'année universitaire)
- Des démissions en cours de mandats d'administrateurs, nécessitant ainsi un nouveau travail d'accompagnement pour les administrateurs remplaçants.

III. Enseignements généraux de l'expérimentation

A. Modélisation du dispositif expérimenté

Le dispositif expérimenté peut se modéliser, de façon simple, en trois étapes, comprises comme les trois phases d'un processus d'accompagnement de jeunes porteurs de projet (entendus comme des jeunes ayant déjà une idée de projet formalisée ou déjà engagés dans une association) :

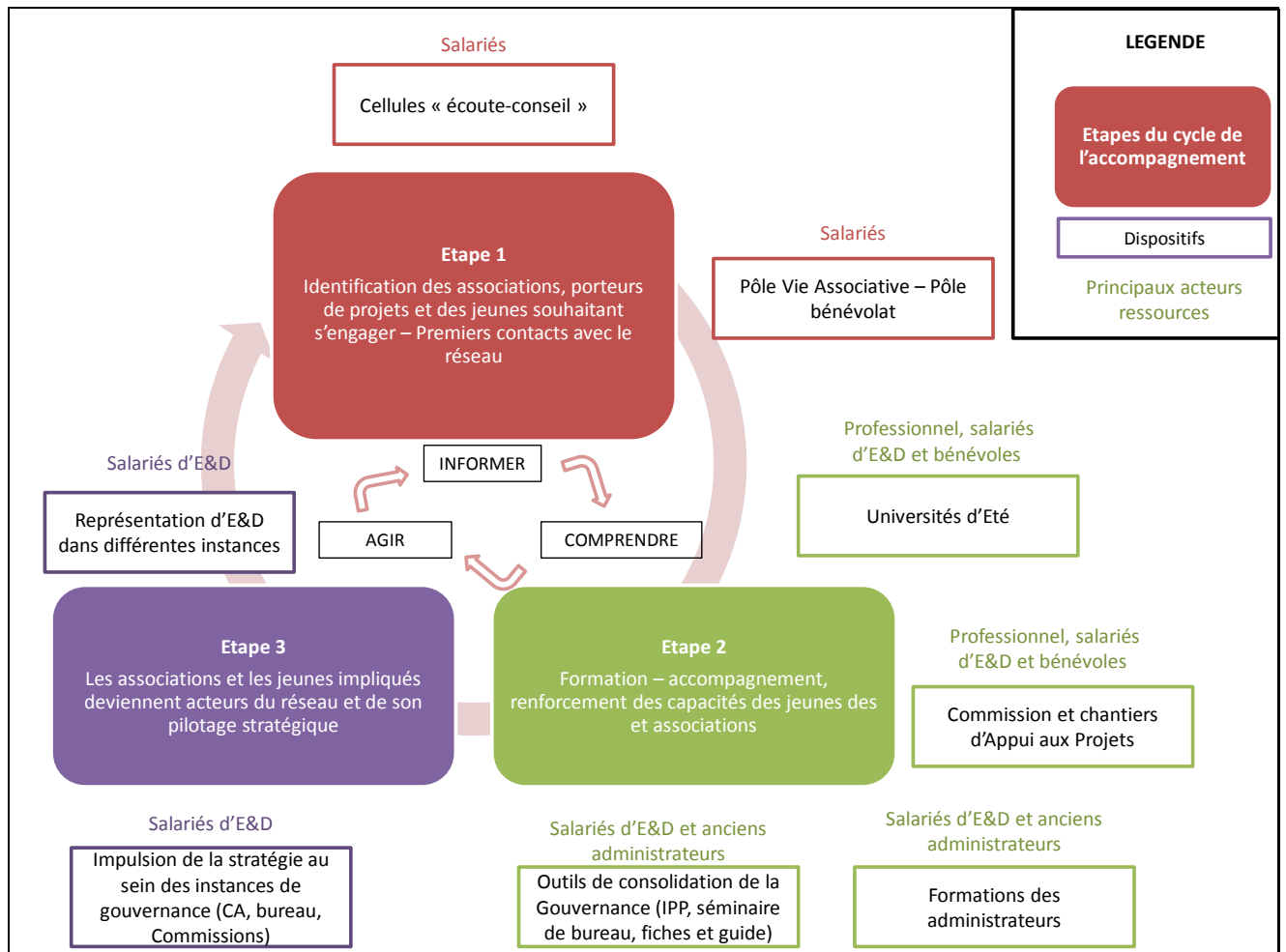
- Une première d'identification des jeunes associatifs porteurs de projets ou jeunes souhaitant s'engager dans des projets de Solidarité Internationale, ainsi que l'identification de leurs besoins, grâce au pôle vie associative et pôle bénévolat, permettant une première mise en lien entre les jeunes et la tête de réseau
- Une deuxième étape de renforcement des capacités, à la fois individuelles et collectives, permettant à ces jeunes d'assumer leur rôle de porteur de projet de Solidarité Internationale, et de fait d'être en capacité de porter une parole sur ces enjeux au sein du réseau Etudiants et Développement. Cela passe par la mise en place des CAP, des Universités d'Eté, des formations des administrateurs ainsi que les par les différents outils de consolidation de la gouvernance
- Enfin une troisième étape dans laquelle une partie de ces jeunes identifiés puis formés deviennent des acteurs à part entière du projet associatif d'E&D, capable des porter le réseau notamment : dans l'animation de sa gouvernance (CA et bureau), dans l'impulsion de réflexions stratégiques (comme dans le cadre des commissions), dans la représentation du réseau (au sein des différentes instances dont E&D est membres) ou encore dans la valorisation de leur parcours d'engagement.

Ce parcours d'accompagnement se retrouve finalement dans la démarche d'Education à la Citoyenneté et à la Solidarité internationale que porte E&D, caractérisée par le triptyque : informer – comprendre – agir.

On peut tout à fait imaginer, par exemple, qu'une structure de Solidarité Internationale souhaitant renforcer l'implication des jeunes dans ses instances mettent en place le parcours suivant :

- L'organisation de cadres d'implication permettant aux jeunes de découvrir les activités de l'association, tout permettant d'exprimer des attentes et des besoins
- La mise en place de cadres de formations et d'accompagnement permettant à ces jeunes de gagner en capacités à produire une parole de jeunes sur les enjeux de solidarité internationale
- Enfin, le développement de cadres d'expression permettant à ces jeunes de devenir des acteurs à part entière du pilotage stratégique de cette structure et ainsi d'en co-construire les orientations politiques (CA, Conseils spécifiques, etc.)

Le cycle d'accompagnement développé peut être modélisé comme il suit :



B. Enseignements et conditions de transférabilité du dispositif

1. Public visé

E&D n'a pas eu de mal à atteindre le public visé, car c'est un public avec lequel E&D est habitué à travailler. Du fait de l'expérience, voici les enseignements intéressants à retirer de l'expérimentation :

- Miser sur la formation et l'accompagnement par les pairs, qui permet d'éviter l'écueil d'une impression de savoir descendant, transmis par « un adulte qui sait » à « un jeune qui ne sait pas ».
- Ne pas proposer de dispositifs trop contraignants, mais en corollaire, anticiper sur la volatilité du public ciblé (des participants qui s'inscrivent à un événement mais ne viennent finalement pas, ce qui est monnaie courante)
- Faire attention à la temporalité des activités proposées, à la fois en termes de durée mais aussi de moment (les étudiants sont rarement disponibles en journée, privilégier le soir et les week-ends)

- En cas d'utilisation d'outils numériques, faire attention au degré de maîtrise de l'outil par les participants : sortir de la logique des digital natives, qui n'est pas toujours une réalité, de fortes disparités existent.

Il est à noter cependant que la facilité d'implication du public cible dans les instances de gouvernance et les espaces stratégiques est très liée à la construction même de la structure et de son histoire, qui se réclame une association « par et pour les jeunes » depuis sa création. De fait il y a une culture associative qui permet d'impliquer très vite les jeunes au sein de ces espaces, et de les mandater dans des espaces de représentation où il est cohérent qu'E&D y soit représenté par un jeune, et à fortiori un étudiant. C'est une caractéristique qui a de fait facilité certains aspects du dispositif testé, comme l'implication dans les mandats.

2. Actions menées dans le cadre du dispositif

Action 1 : Mise en place d'outils créateurs de liens et d'échanges inter associatifs

Comme mentionné précédemment, les différents outils prévus dans le cadre de cet axe étaient des outils nouveaux pour E&D, mais inspirés de pratiques mises en œuvre par des partenaires nationaux ou internationaux du réseau. La mise en œuvre de ceux-ci s'est donc faite de manière adaptée en fonction de public-cible de l'expérimentation, que connaît bien E&D.

Il apparaît sur les outils du pôle vie associative que E&D a rencontré plusieurs difficultés dans son lancement. Ceux-ci étant nouveaux, il a ainsi fallu les expérimenter, capitaliser sur leur utilisation, pour ensuite pouvoir les améliorer et les rendre pleinement fonctionnels. Par exemple, les cellules « écoute-conseil » n'étaient initialement pas assez fournies en guide méthodologique et en trames d'entretien, rendant l'exercice plus compliqué à mettre en œuvre par les personnes chargées de l'accompagnement. Plusieurs versions ont été nécessaires avant d'aboutir à des versions définitives

Par ailleurs, il est apparu que le format « chantiers d'appui » - pensé au départ comme exclusif – était en fait complémentaire du format « Commissions d'appui » (Jury Blanc), car répondant à des besoins différenciés des associations. Enfin, le lancement du pôle bénévolat a montré la nécessité de structurer davantage les espaces d'implication des personnes intéressées, ainsi que le renforcement de leur accompagnement, les missions proposées et leur articulation avec les activités de la structure étant assez nouvelles pour E&D.

Action 2 : Valorisation et consolidation de l'engagement dans la gouvernance du réseau

La plupart des dispositifs expérimentés dans le cadre de cette action étaient là aussi inspirés d'autres structures. Si comme pour l'action 1, il a fallu améliorer progressivement les outils au fur et à mesure de l'expérimentation avant d'en tirer des versions finales qui sont effectives, c'est surtout la mise en place d'un Comité d'Orientation Stratégique qui s'est révélée inutile.

En effet, bien que prévu par les statuts, il est apparu rapidement qu'au vu du public, il n'était

pas nécessaire de multiplier des espaces d'implication et de prise de décision, au risque de complexifier la gouvernance de la structure. Dans un contexte caractérisé par un fort turnover, la souplesse des instances et des prises de décision ont été privilégiées à une trop forte organisation institutionnelles de la structure.

Enfin, sur la valorisation des parcours d'engagement, il est nécessaire de bien anticiper le format le plus adapté à celle-ci, ainsi que son utilisation, au risque de ne pas atteindre les objectifs fixés quant à l'utilisation de cette valorisation.

Action 3 : Création d'espaces participatifs de construction d'un projet associatif national

Inspirés également d'autres pratiques dans des structures partenaires, ces dispositifs ont connu moins de difficulté que ceux décrits dans les actions 1 et 2, à l'exception de la Consultation Nationale.

Cela s'explique principalement par le fait que les thématiques des commissions (modèle économique, etc.) et leur mode de fonctionnement (paritaires) répondaient à des besoins qui avaient clairement identifiés au préalable, et travaillés notamment dans le cadre du projet associatif de la structure. Ainsi, la nécessité de renforcer les liens entre les différentes composantes humaines d'E&D (bénévoles, salariés, volontaires) avaient été clairement énoncés, tout comme la nécessité de réfléchir au renforcement des liens avec les Universités. Les principales difficultés l'ont surtout été de par la nature du public-cible (déjà explicité).

Enfin, si la Consultation Nationale a connu un retard dans son lancement, elle a cependant atteint son objectif. Le principal apprentissage tiré de l'expérimentation, et qui a manqué dans le cas de celle-ci, c'est la nécessité de se faire accompagner par une personne extérieure spécialiste de ce genre de dispositif dans la construction même du dispositif, ce qui n'a pas été le cas (pour des raisons budgétaires). La Consultation et ses résultats auraient gagné en qualité le cas échéant.

Action 4 : Création de cadres permettant le renforcement de l'empowerment des jeunes

Les formations des administrateurs ont été de formidables leviers de renforcement des capacités des administrateurs, celles-ci leur permettant d'être à la fois formateur et participant (dans une logique d'apprentissage « entre pairs »). Si là aussi le format a pu évoluer tout au long de l'expérimentation, elles ont globalement atteint leur objectif. Il est à noter qu'un format sur une journée, à destination de plusieurs membres par associations, et à différents moments de l'année (en septembre et en janvier) répond mieux aux besoins des nouveaux administrateurs.

Enfin, l'implication des administrateurs au sein des différents mandats s'est faite de manière inégale. Cela s'explique par plusieurs facteurs :

- D'une part la caractéristique du public-cible peu disponible, sur de courtes périodes, et peu en journée, ce qui rend compliqué l'implication dans des espaces calés sur les temps professionnels

- D'autre part sur la complexité que peuvent avoir ces espaces, tant en matière de fonctionnement (ils peuvent être assez inaccessibles pour des jeunes non professionnels, non habitués des « usages ») qu'en termes de thématique, la Solidarité Internationale (SI) et ses enjeux étant en soit un sujet complexe

La principale solution apportée tient dans deux aspects :

- La formation régulière des élus sur les enjeux de la SI, les acteurs, et leurs modes de fonctionnement
- Un accompagnement rapproché par un salarié chargé de vulgariser ces enjeux, et de préparer les jeunes dans leurs fonctions, comme en amont en aval de leur rendez-vous, par la production de notes de synthèses, etc.

3. Partenariats, coordination d'acteurs et gouvernance

Les partenaires opérationnels qui semblent indispensables dans la mise en œuvre de ces différents projets sont les suivants :

- Pour les espaces de formation et d'accompagnement : des partenariats avec des acteurs de l'associatif étudiant et de la Solidarité Internationale capables d'être des personnes ressources pour les porteurs de projets et les jeunes ciblés par l'expérimentation. Cela est particulièrement vrai dans le cadre des différents formats de CAP où la plus-value de la présence de professionnels du milieu et clairement démontrée
- Pour les dispositifs d'accompagnement et du pôle vie associative : des partenariats avec des acteurs régionaux d'accompagnement, notamment dans les domaines de la vie associatives et de la Solidarité Internationale. Ceux-ci sont nombreux, comme les Coordination Associative de SI (CASI) ou les Réseaux Régionaux Multi-acteurs (RRMA), et surtout les actions qu'ils mettent en œuvre sont complémentaires des actions mises en œuvre dans le cadre de cette expérimentation
- Dans les espaces de représentation : des partenariats avec des structures proches en termes de valeurs, d'objectifs et de missions, permettant de faciliter la mise en œuvre d'orientation stratégique au sein de ces instances très politiques, aux jeux d'acteurs parfois complexes.

Il ne nous semble pas forcément nécessaire d'avoir un comité de pilotage pour le déploiement de ces différents projets, ceux-ci étant fait très liés au fonctionnement et à la gouvernance même du réseau. Ils peuvent en soit être pilotés par le Conseil d'Administration ou toute autre instance de ce genre.

4. Impacts sur la structure

Les impacts sur la structure se situent à plusieurs niveaux :

- Tout d'abord, l'expérimentation a permis de renforcer les liens entre les membres et la tête de réseau. Cela s'explique principalement par la mise en œuvre des outils du « pôle vie associative » permettant de mieux connaître et mieux suivre les membres et leurs projets

- Se faisant, elle a permis de renforcer l'implantation d'E&D en région, et de la façon dont le réseau travaille en complémentarité avec les acteurs associatifs régionaux
- L'expérimentation a par ailleurs permis au réseau de toucher de nouveaux types de publics dans le cadre de son pôle bénévolat
- Les mécanismes de passation et la qualité de la gouvernance ont clairement été renforcés de par l'expérimentation. Cela s'explique principalement par l'efficacité acquise des différents outils de passation, mais aussi par l'utilité des différents espaces de formation des administrateurs, qui leur ont permis de monter en compétence et d'assumer pleinement leur fonction. De plus, la diversité des espaces a permis également d'impulser des dynamiques collectifs et paritaires
- Les actions ont également permis de renforcer la pertinence et la légitimité d'E&D dans des espaces collectifs nationaux de plaidoyer, de par la qualité des paroles qui y ont été portées par les administrateurs. Se faisant, elle a ainsi permis de travailler la crédibilité d'E&D à produire des messages collectifs sur les enjeux de Solidarité Internationale auprès des autres acteurs du milieu.

Conclusion

En résumé et en conclusion, E&D a réussi à mener à bien l'expérimentation telle qu'elle avait été prévue. Si plusieurs difficultés ont été rencontrées (et explicitées ci-dessus), les dispositifs expérimentés en ont gagné en qualité et efficacité.

Comme mentionné au préalable, l'expérimentation a renforcé E&D sur un certain nombre d'aspects (dans la partie impact), qui pour la plupart sont des aspects souvent non financés par les bailleurs traditionnels. Se faisant, l'expérimentation répond à notre sens à son objectif de base : faciliter et renforcer la structuration des associations bénéficiaires, afin qu'elles gagnent en qualité d'action, et se faisant développent des outils innovants et toujours plus mobilisateurs permettant de renforcer l'accompagnement des jeunes dans leurs parcours d'engagement.

Annexes obligatoires à joindre au fichier :

- Tableau 1 sur les publics

Annexe 1 - Public visé par l'expérimentation Nombre et caractéristiques des bénéficiaires et territoire d'intervention

Numéro du projet	AP0_058	Nom de la structure porteuse de projet	E&D		
	Bénéficiaires entrés l'année 1	Bénéficiaires entrés l'année 2	Bénéficiaires entrés l'année 3	Bénéficiaires entrés pendant toute la durée de l'expérimentation	Bénéficiaires abandonnés ou ayant été exclus en cours de dispositif
Nombre de bénéficiaires directement touchés par l'action					
Jeunes	178	525	0	0	0
Adultes					
Nombre total de bénéficiaires					

Bénéficiaires entrés pendant toute la

	durée de l'expérimentation
Nombre de bénéficiaires directement touchés par l'action à l'entrée du dispositif, par caractéristiques	
1. Jeunes	
Âge	
Moins de 6 ans	
6-10 ans	
10-16 ans	
16-18 ans	
18-25 ans	599
Autres : >25	104
Autres : <i>(préciser)</i>	
Situation	
Elèves en pré-élémentaire	
Elèves en élémentaire	
Collégiens	
Lycéens en LEGT	
Lycéens en lycée professionnel	
Jeunes apprentis en CFA	
Étudiants du supérieur	535
Demandeurs d'emploi	40
Actifs occupés	128
Autres : <i>(préciser)</i>	
Autres : <i>(préciser)</i>	
Niveau de formation	
Infra V	
Niveau V	
Niveau IV	146
Niveau III	180
Niveau III	109
Niveau I	240

Sexe	
Filles	419
Garçons	284
2. Adultes	
Qualité	
Parents	
Enseignants	
Conseillers d'orientation-psychologues	
Conseillers principaux d'éducation	
Conseillers d'insertion professionnelle	
Animateurs	
Éducateurs spécialisés	
Autres : <i>(préciser)</i>	
Autres : <i>(préciser)</i>	

Réalisation	
Autre information concernant les bénéficiaires directement touchés par l'action à l'entrée du dispositif	
1. Les jeunes bénéficiaires sont-ils inscrits et suivis par la mission locale (ML) ?	
Oui, tous les bénéficiaires directs sont inscrits et suivis par la ML	Non, aucun bénéficiaire direct n'est inscrit et suivi par la ML
Oui, une partie des bénéficiaires directs est inscrite et suivie par la ML	
Non, aucun bénéficiaire direct n'est inscrit et suivi par la ML	
Echelle et territoire d'intervention de l'action mise en place	
1. L'action que vous menez dans le cadre de cette expérimentation est-elle à l'échelle :	

Communale (une ou plusieurs communes dans un même département) Départementale (un ou plusieurs départements dans une même région) Régionale (une seule région) Inter-régionale (2 et 3 régions) Nationale (plus de 3 régions) ?	Nationale
2. Votre territoire d'intervention inclut-il des quartiers politique de la ville ?	
Oui, la totalité de mon territoire d'intervention est en quartiers politique de la ville Oui, une partie de mon territoire d'intervention est en quartiers politique de la ville Non, mon territoire d'intervention n'inclut pas de quartiers politique de la ville	Oui, une partie de mon territoire

Remarques
<p><i>Toutes remarques liées aux éléments renseignés dans ce fichier peuvent être précisées dans cette cellule.</i></p>

➤ **Tableau 2 sur les actions**

Restitution finale du porteur de projet
Annexe 2 - Calendrier de déroulement de l'expérimentation - Actions mises en œuvre

Numéro du projet	AP0_058							
	Description synthétique de chaque action	Durée en mois	Ressources humaines mobilisées			Ressources matérielles mobilisées		
Effectifs			ETP	Type de personnel concerné (qualifications)	Achats	Prestations de services	Autre (préciser)	
1. Préparation du projet	<i>Juillet-Août 2014</i>							
Action n°1	Préparation des outils du PVA et du PB	2	1	1	Chargé d'animation de réseau			
Action n°2	Préparation des CAP	1	1	0,5	Chargée des formations			
Action n°3	Consolidation de la gouvernance	0,5	1	1	Délégué Général			
Action n°4	Préparation des espaces d'échanges (UE + commission)	1	3	1	Chargé d'animation de réseau, Délégué Général, Responsable Administratif et Financier			
Action n°5	Préparation de la formation des administrateurs	0,2	1	1	Délégué Général			
Action n°6								
Action n°7								
Action n°8								
Action n°9								
Action n°10								

2. Mise en œuvre du projet	<i>Septembre 2014 - Juin 2016</i>							
Action n°1	Mise en place du PVA et du PB	10	1	1	Chargé d'animation de réseau	Achat d'ordinateur		
Action n°2	Mise en place des CAP	2	1	1	Chargée des formations	Achat d'ordinateur		
Action n°3	Valorisation des parcours d'engagement	1	1	0,5	Chargée de communication			
Action n°4	Consolidation de la gouvernance	4	1	1	Délégué Général			
Action n°5	Mise en place des espaces d'échanges (UE + commissions)	6	3	1	Chargé d'animation de réseau, Délégué Général, Responsable Administratif et Financier			
Action n°6	Construction et mise en œuvre de la Consultation Nationale	4	1	1	Chargée de communication		Consultant sur l'analyse des résultats	
Action n°7	Mise en œuvre d'outils innovants de capitalisation de cette démarche	2	2	1	Chargée de valorisation et chargée de communication			
Action n°8	Mise en œuvre de formations des administrateurs	2	1	1	Délégué Général			
Action n°9	Représentation du réseau Etudiants et Développement auprès d'instances nationales ou internationales	6	1	1	Délégué Général			
Action n°10								
3. Achèvement du projet	<i>Juillet - Août 2016</i>							
Action n°1								
Action n°2								
Action n°3								
Action n°4								
Action n°5								
Action n°6								

➤ **Tableau 3 sur les outils**

Restitution finale du porteur de projet
Annexe 3 - Liste des outils développés dans le cadre de l'expérimentation

Numéro du projet	<i>AP0_058</i>
-------------------------	----------------

Nom de l'outil	Fonction (préciser si ce sont des outils de pilotage, de suivi, de communication, de formation, de sensibilisation, etc.)	Utilisateurs ou destinataires	Format (papier, électronique, etc.)	Transférable en dehors de l'expérimentation (oui/non)
1 Outils développés dans le cadre du PVA et du PB	Outils de suivi	Associations de jeunes, et accompagnateurs de jeunes	Electronique	Oui
2 Trames des CAPS	Outils de formation	Associations de jeunes, et accompagnateurs de jeunes	Electronique	Oui
3 Outils de valorisation des parcours d'engagement	Outils de sensibilisation et de communication	Associations de jeunes, et accompagnateurs de jeunes	Electronique	Oui
4 Outils de structuration de la gouvernance d'un réseau de jeunes	Outils de pilotage	Administrateurs d'associations	Electronique	Oui
5 Trames des Universités d'Eté	Outils de formation	Associations de jeunes, et accompagnateurs de jeunes	Electronique	Oui
6 Outils d'accompagnement des commissions	Outils de suivi	Associations de jeunes, et accompagnateurs de jeunes	Electronique	Oui
7 Consultation Nationale	Outil de sensibilisation	Associations de jeunes, et accompagnateurs de jeunes	Electronique	Oui
8 Outils innovants de capitalisation des parcours d'engagement	Outils de sensibilisation et de communication	Associations de jeunes, et accompagnateurs de jeunes	Electronique	Oui
9 Trames des formations des administrateurs	Outils de formation	Associations de jeunes, et accompagnateurs de jeunes	Electronique	Oui
10 Outils d'accompagnement des administrateurs au sein d'instances de représentation nationale	Outils de suivi et de formation	Accompagnateur de jeunes et groupes de jeunes	Electronique	Non



Fonds d'Expérimentation pour la Jeunesse

Ministère de la Ville, de la Jeunesse et des Sports

Direction de la Jeunesse, de l'Education Populaire et de la Vie Associative
Institut National de la Jeunesse et de l'Éducation Populaire
Mission d'animation du Fonds d'Expérimentation pour la Jeunesse

95, avenue de France – 75650 Paris cedex 13

Téléphone : 01 40 45 93 22

www.experimentation.jeunes.gouv.fr